

RICAMO CON NASTRINO GRAZIELLA

Creative Commons 4.0 NC SA BY FREE DISTRIBUTION ONLY - NOT FOR SALE

Insegnamento Pratico Illustrato di ADELE DELLA PORTA

A RINASCENTE
D. 9
L. 3



Tutti i lavori riprodotti in questo
Album ci sono stati forniti dalla
Ditta ALCIDE GATTINONI,
Milano, Via Torino, 29.

RICAMO
CON
NASTRINO GRAZIELLA

Insegnamento pratico illustrato

DI

ADELE DELLA PORTA



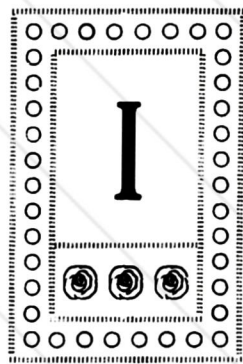
CASA EDITRICE SONZOGNO - MILANO

Via Pasquirolo, 14

Proprietà artistica della CASA EDITRICE SONZOGNO in Milano

**Milano – Stabilimento Grafico MATARELLI, Via Passarella, 13-15
10-21-5**

RICAMO CON NASTRINO GRAZIELLA



I PRIMI saggi dei lavori a mano, sono solitamente ingenui ed estremamente semplici; solo nuove idee ed un continuo lavoro ne innalzano, gradatamente, il livello artistico, pur accrescendone le difficoltà d'esecuzione. Raggiunta appena la perfezione, però,

si ama tornare a metodi più semplici e facili. È appunto a siffatta evoluzione che deve il ricamo su rete eseguito in modi così diversi. Vi ho parlato altra volta del ricamo su reticella sottile, che ottenne così grande favore nel secolo XV, del ricamo che si eseguì, nel secolo successivo, su rete fatta a macchina; occupiamoci ora del ricamo su rete, eseguito con nastrino Graziella.

La rete di fondo, generalmente greggia, è una specie di canovaccio-tela, a larga disposizione di fili, molto sostenuta.

Il lavoro viene eseguito con nastrino di seta artificiale in varie gradazioni di tinte. La prima parte del ricamo consiste nel tracciare, con cotone perlato N. 3, una specie d'imbastitura che si fa in punto piatto, come si può osservare in quasi tutti gli esemplari riprodotti in questo fascicolo. Per la seconda parte del lavoro si ricorre al nastrino Graziella col quale si ricopre interamente l'imbottitura, cambiando tinta a seconda dei colori del modello che si vuol copiare. Aggiungendo poi qualche punto in filo metallico color bronzo, si ottiene con grande semplicità un graziosissimo effetto.

Questo moderno lavoro a nastri ha ottenuto anche un certo successo per le guarnizioni degli abiti da ballo e delle sciarpe in tulle per serata.

Una vaporosa veste di tulle bianco inghirlandata, al basso della gonna, sulla tunica, allo scollo, di fiori a tinte azzurre o

lilla, riesce veramente fine. E con lo stesso sistema si eseguono dei ricami su disegni diversi, in una tinta sola, cioè nastrino bianco su tulle bianco, nastrino rosa o azzurro su fondo analogo o greggio, bianco, ecc.

Il tulle, con le sue maglie regolari, si presta come la rete, insomma, allo stesso ricamo, come si vede nelle figg. 10 e 11 che riproducono il medesimo motivo eseguito su tulle e su rete.

Volendo, ed allo scopo di rendere il lavoro più leggero, si può eliminare l'imbottitura in cotone perlato, ed eseguire il ricamo, sempre in punto piatto, con nastrino Graziella, nel modo indicato dalla fig. 1.

Per contornare i motivi, o per eseguire delle foglie o spighe leggere, si ricorre ad un punto decorativo che, per la sua disposizione, chiameremo a spinapesce.

Questo punto può essere obliquo, come mostra la fig. 2, o diritto, come si osserva nella fig. 3, a seconda del disegno.

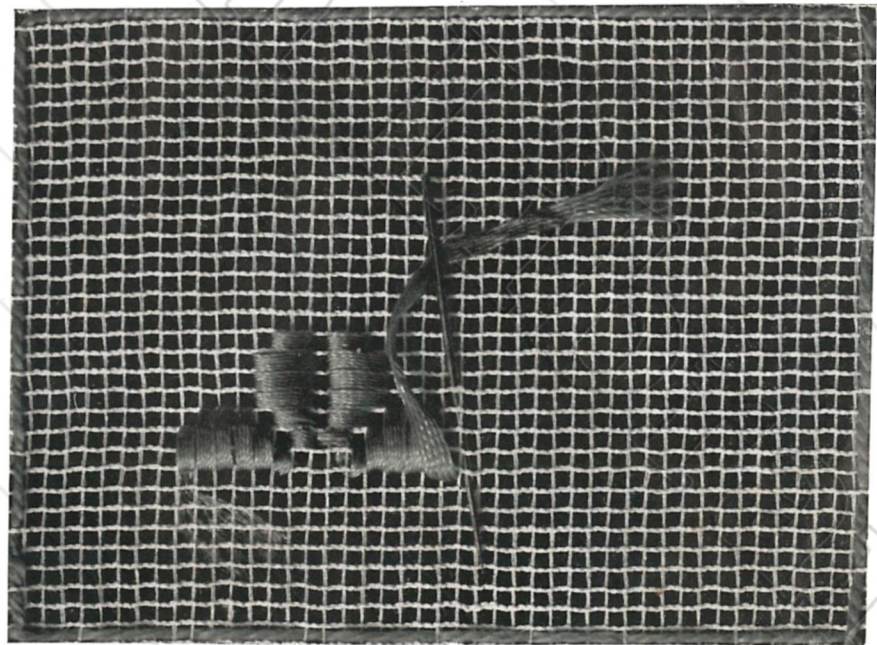


Fig. 1. — Come si eseguisce il punto piatto.

..... 2 RICAMO CON PUNTO GRAZIELLA

Il punto principale, che viene impiegato nel ricamo fatto con nastri Graziella, è però sempre quello piatto.

In questo punto è eseguita la graziosa bordura per abiti da signora, fig. 4. Il motivo riprodotto viene ripetuto per tutta la lunghezza del gallone, fatto in nero, come il modello, o in altra tinta armonizzante con l'abito.

Le figg. 5 e 6 riproducono due artistici quadratelli che si prestano, uniti ad altri quadrati di seta, alla composizione di copertine per culla, copripiedi, ecc.

Due altri artistici galloni per decorazioni di abiti li troviamo riprodotti nelle figg. 7 e 8. Sorvolo sulle descrizioni dei punti e delle tinte che si vedono con molta chiarezza e vi dirò invece che questi modelli si prestano per decorare abiti di tulle e si possono eseguire anche in bianco, lilla, o in altra tinta tenuissima.

Il cuscino per sofà, fig. 9, viene pure ricamato interamente in punto piatto ad eccezione dei semi dei tulipani stilizzati che si fanno in punto a nodi.

Alle figg. 10 e 11 ho già accennato parlando dei motivi che

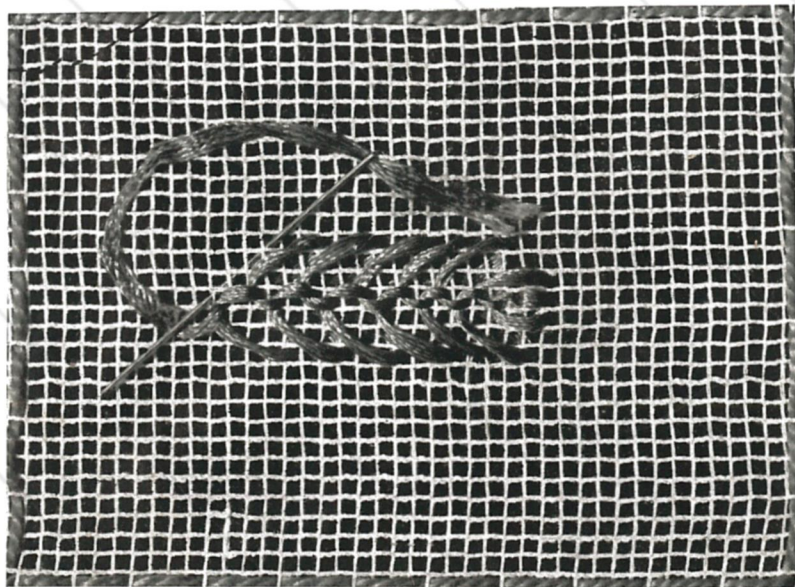


Fig. 3. — Come si eseguisce il punto spinapescce dritto.

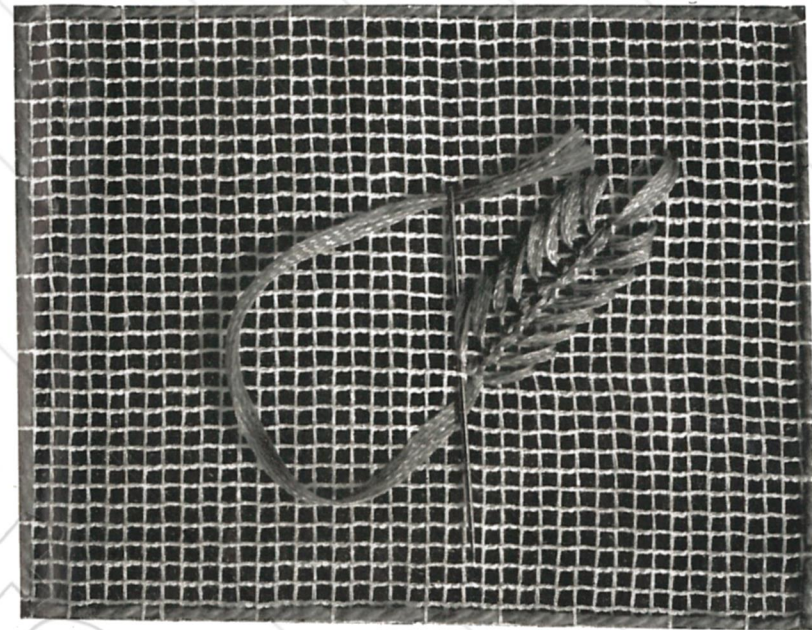


Fig. 2. — Come si eseguisce il punto spinapescce obliquo.

si possono ricamare indifferentemente su tulle e su rete. Questi due quadratelli sono indicatissimi per la decorazione di coperte da letto, cuscini, copripiedi, ecc.

Di uguale stile sono : il cuscino fig. 13 ed il copripiedi fig. 15. Si ricamano in punto piatto e punto a nodi, con nastrino rosso per i papaveri, verde per le foglie e bleu per le ali delle libellule. La bordura, che serve d'incorniciatura ai motivi floreali, si fa con nastrino crema, in punto piatto e punto d'imbastitura.

Indovinatissime, per questo genere di lavoro, sono le cestelle di fiori ispirate a quell'arte del settecento che seppe rendere con la più soave delicatezza le grazie dei paesaggi e delle scene arcadiche. E poichè la moda ci rispinge verso i panieri di fiori e di frutti, nelle più diverse fogge e nelle più svariate applicazioni, vediamo insieme alcuni graziosi lavori del genere.

Ecco un delizioso cuscino da salotto, riprodotto con rara perfezione nella fig. 12; una ricca guida da tavola, nella fig. 14; un altro magnifico cuscino per sofà, nella fig. 17. Quale ricamo in colori può superare la grazia di questi modelli che sono, per giunta, di così facile e rapida esecuzione? Nel cestino fig. 17,

..... INSEGNAMENTO PRATICO

osserviamo alcuni punti di filo metallico che servono a rendere maggiore l'effetto decorativo.

Nastrini di seta e fili metallici intrecciati sono impiegati pure per il ricamo dell'originale cestino che figura nella decorazione del cuscino fig. 18. Questo, a differenza degli altri modelli de-

pure di étamine ricamato con nastri Graziella e seta da ricamo. Qualunque disegno può servire a questo genere di lavoro così semplice e decorativo.

Il cuscino fig. 20, ad esempio, potrebbe essere lavorato anche in pirografia e pittura, così come molte decorazioni indicate

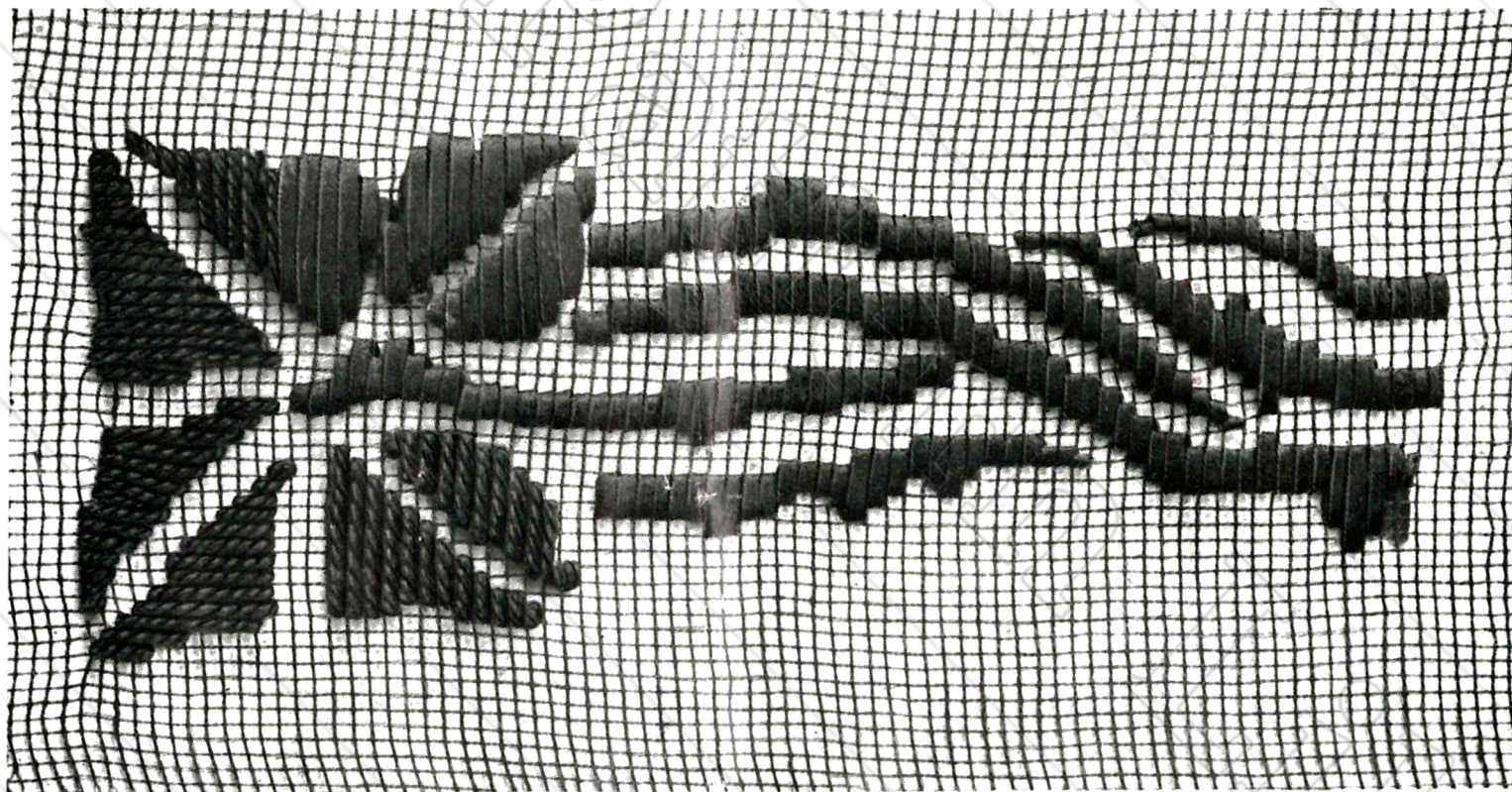


Fig. 4. — Bordura per abiti.

scritti, è in grossa tela étamine verde. Le rose, poi, ottengono un rilievo insuperabile fatte ad uncinetto anziché a punto piatto come le foglie. Si eseguono a parte i petali che compongono le corolle dei fiori, nelle diverse gradazioni di giallo e poi si applicano, sull'étamine, con piccoli punti nascosti. Uguale sistema si segue per la decorazione di rose che figura nel cuscino fig. 19,

per tali lavori, si adatterebbero al ricamo in nastri Graziella. Imparato dunque, questo simpatico e rapido ricamo, per la varietà dei soggetti, non avrete che a sfogliare i giornali e le riviste femminili che possedete. Anche una cartolina illustrata può dare l'idea di un motivo decorativo adatto al ricamo Graziella.





Fig. 5. — Motivo floreale per composizione di copertine, copripiedi, ecc.

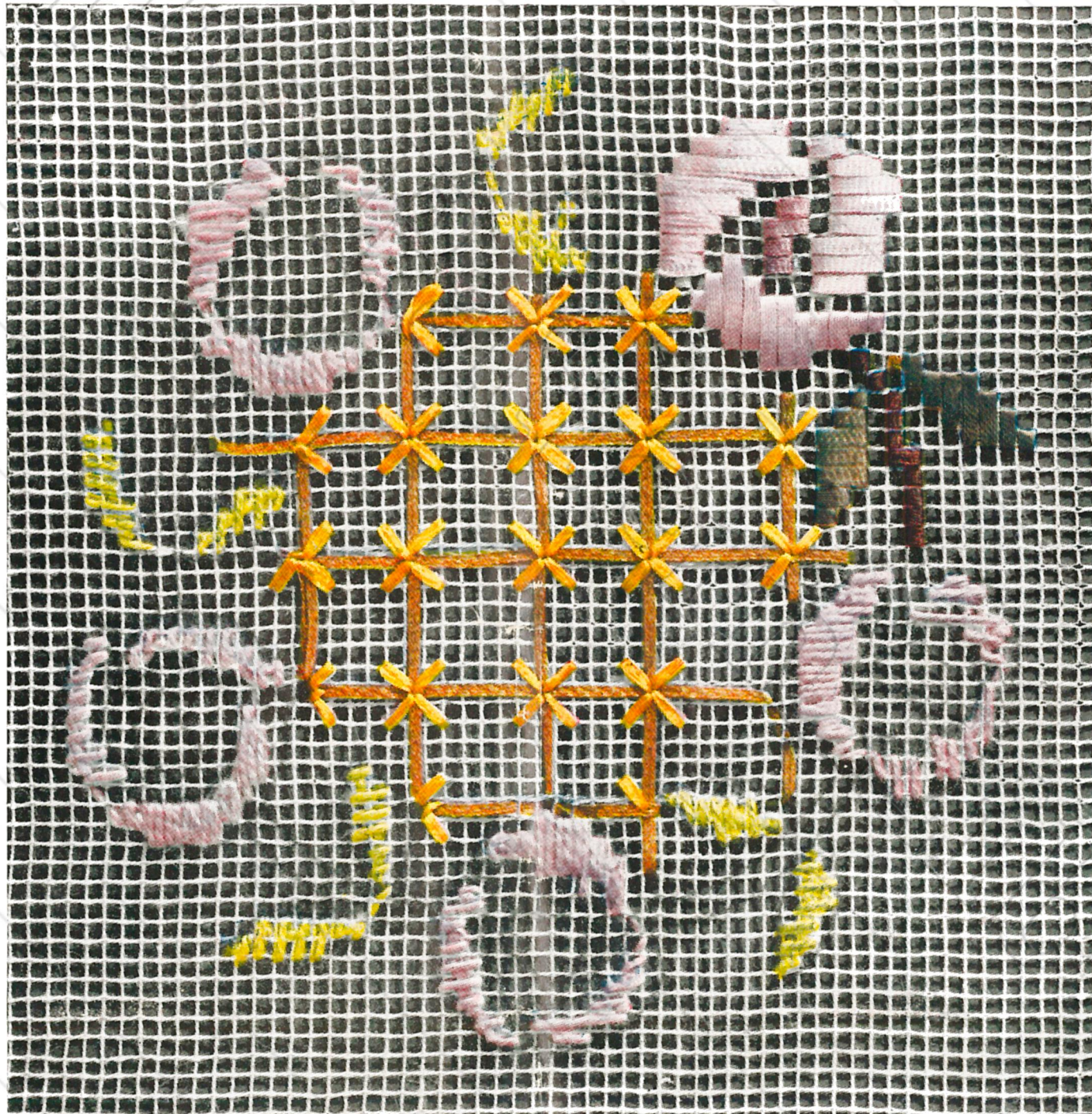


Fig. 6. — Quadratello per composizione di coperte.

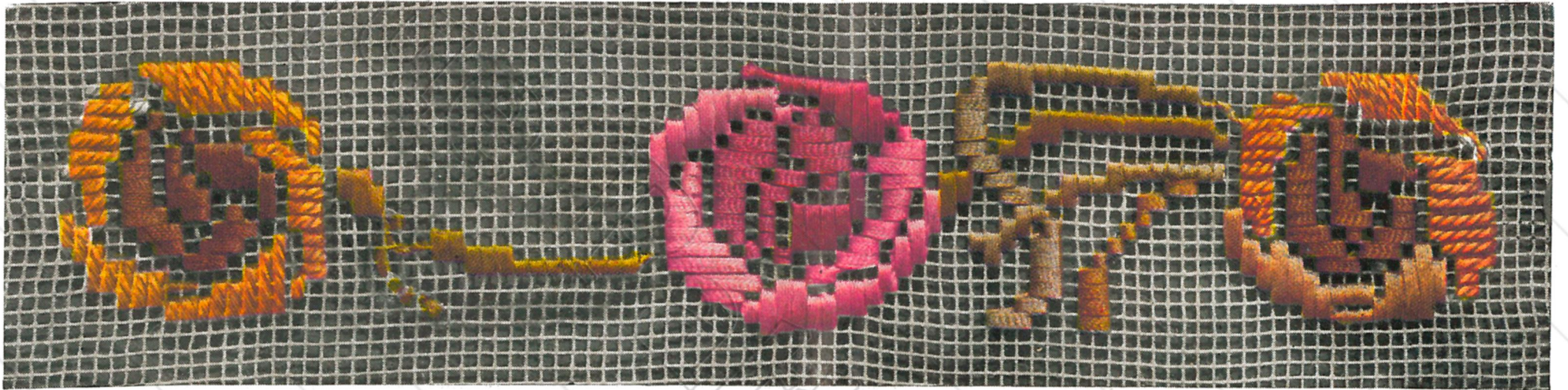


Fig. 7. — Bordura per abiti.

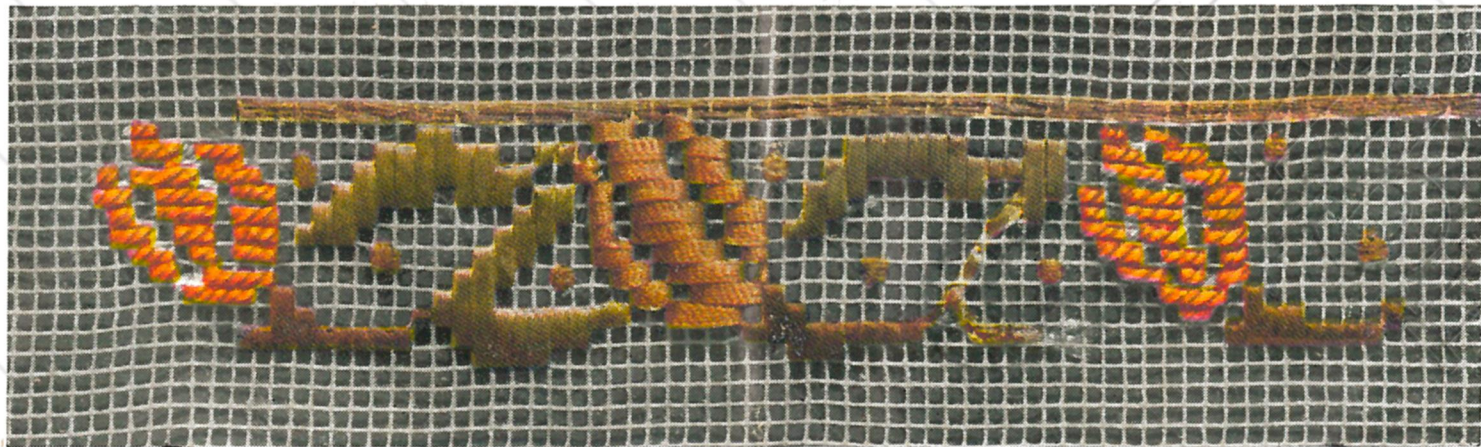


Fig. 8. — Bordura per abiti.



Fig. 9. — Cuscino per sofà.



Fig. 10. — Motivo floreale per coperta da letto.



Fig. 11. — Motivo floreale per decorazione di coperta, copripiumini, ecc.



Fig. 12. — Cuscino per sofà.

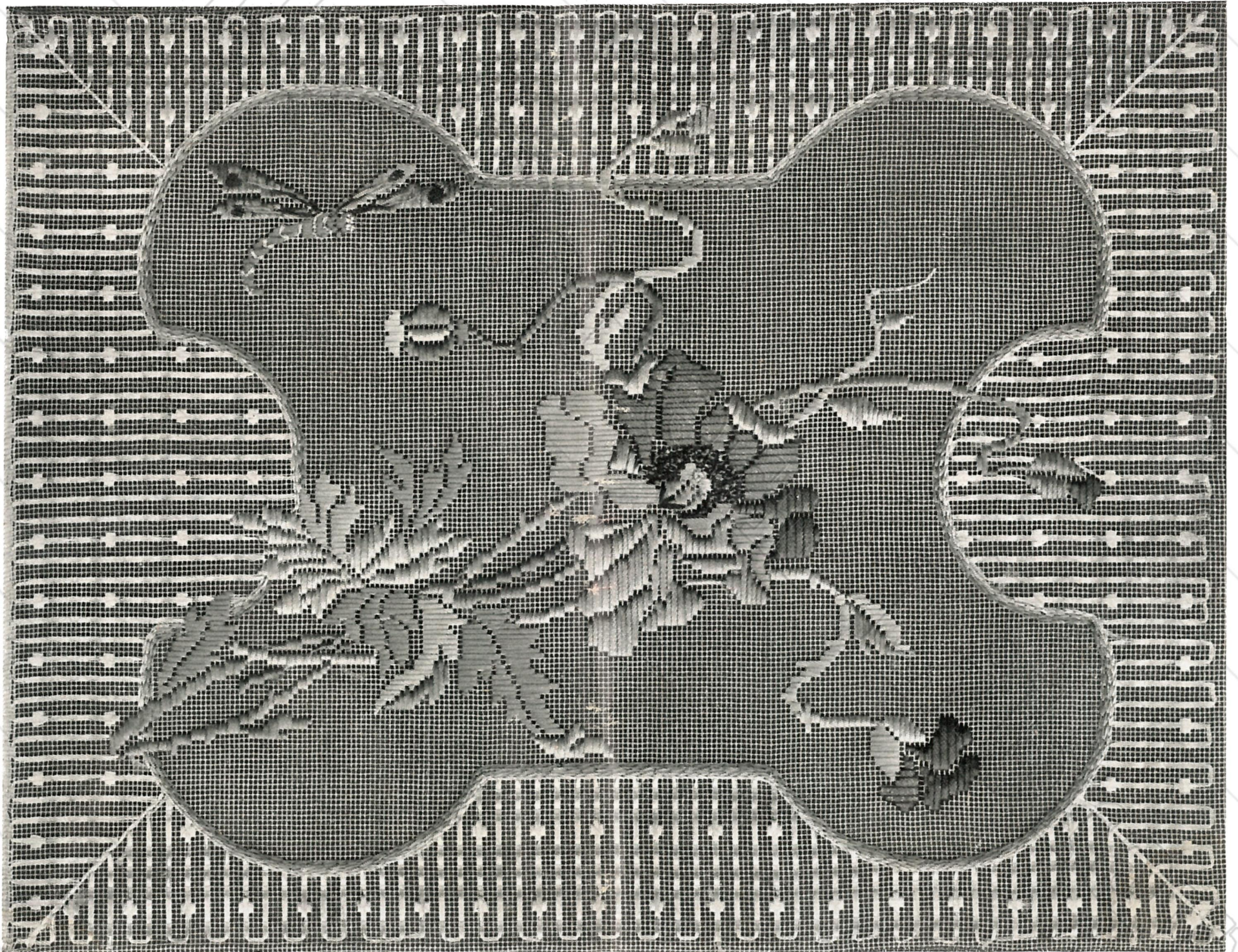


Fig. 13. — Cuscino analogo al copripiedi, fig. 15.

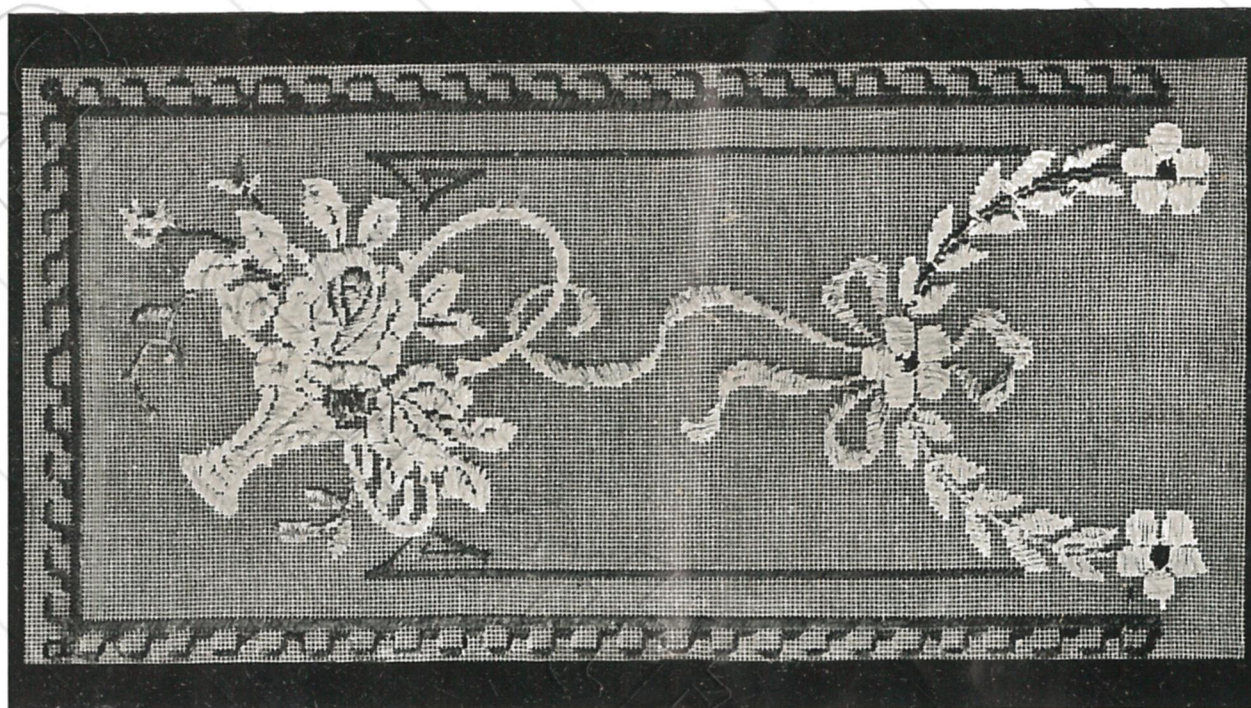


Fig. 14. — Guida da tavola (vedere il dettaglio fig. 16).



Fig. 15. — Copripiumino.





Fig. 17. — Cuscino per sofà.





Fig. 19. — Cuscino per sofà.



Fig. 20. — Cuscino per poltrona.
www.antiquepatternlibrary.org 2019.12

Antique Pattern Library