

TAPISSERIEWERK

Deze voorbeelden, oorspronkelijk in kruissteek op oude merklappen, kunnen ook in andere tapisseriesteken worden nagewerkt.

Wanneer de gehele oppervlakte gevuld wordt, kan gaas als ondergrond worden gekozen, in alle soorten, van heel fijn stramien tot het grove, zware smyrnagaas toe. Zowel wol als zijde kunnen worden gebruikt voor het opwerken.

Voor de werkwijzen wordt verwezen naar handleidingen III en IV.

Bij de aan ommezijde afgebeelde patronen.

Het bovenste motief: hart in krans met man en vrouw stamt van een merklap van 1640 op Marken.

Het boompje links onder is genomen van een merklap van 1870. De overige patroontjes zijn van verschillende merklappen, meest zonder jaartal.

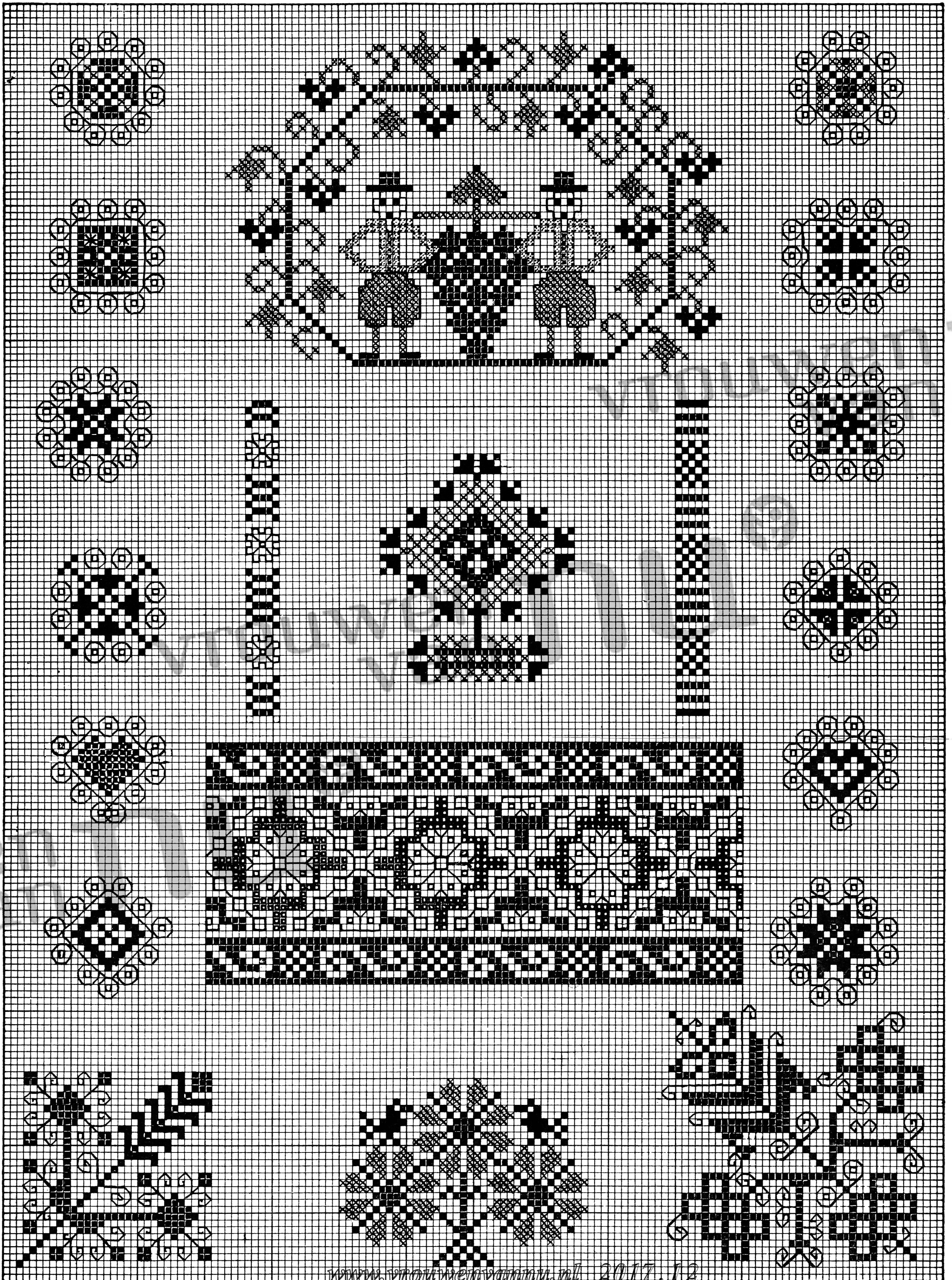
Deze plaat is wel speciaal als voorbeeld bedoeld voor huwelijksfeesten. Men kan in verschillende motieven, zoals b.v. in 't middelste hart, zelf een datum invullen of letters borduren.

Creative Commons 4.0 NC SA BY FREE DISTRIBUTION ONLY - NOT FOR SALE



Creative Commons 4.0 NC SA BY FR BE DISTRIBUTION ONLY - NOT FOR SALE





www.vrouwenvrouw.nl 2017 12

TAPISSERIEWERK

Deze voorbeelden, oorspronkelijk in kruissteek op oude merklappen, kunnen ook in andere tapperiesteken worden nagewerkt.

Wanneer de gehele oppervlakte gevuld wordt, kan gaas als ondergrond worden gekozen, in alle soorten, van heel fijn stramien tot het grove, zware smyrnagaas toe. Zowel wol als zijde kunnen worden gebruikt voor het opwerken.

Voor de werkwijzen wordt verwezen naar handleidingen III en IV.

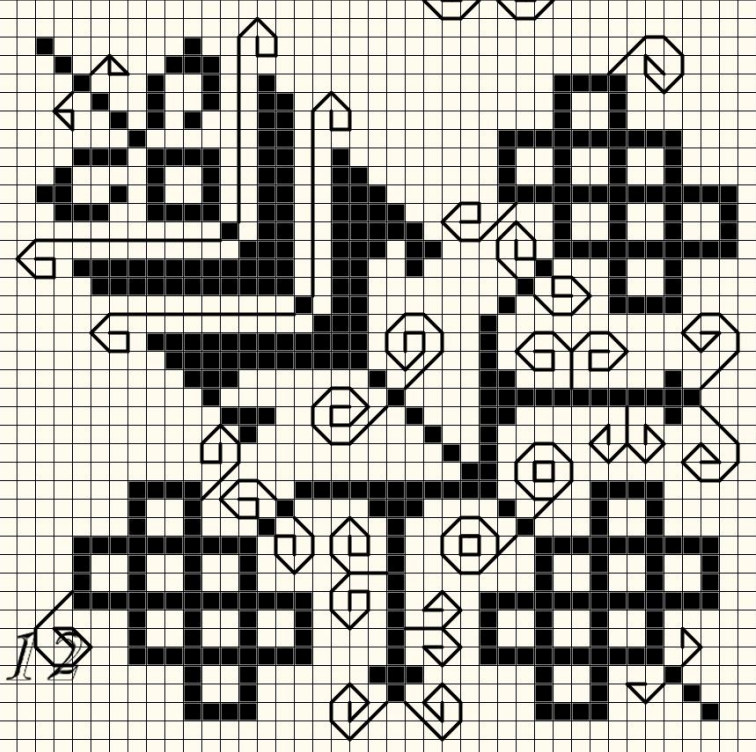
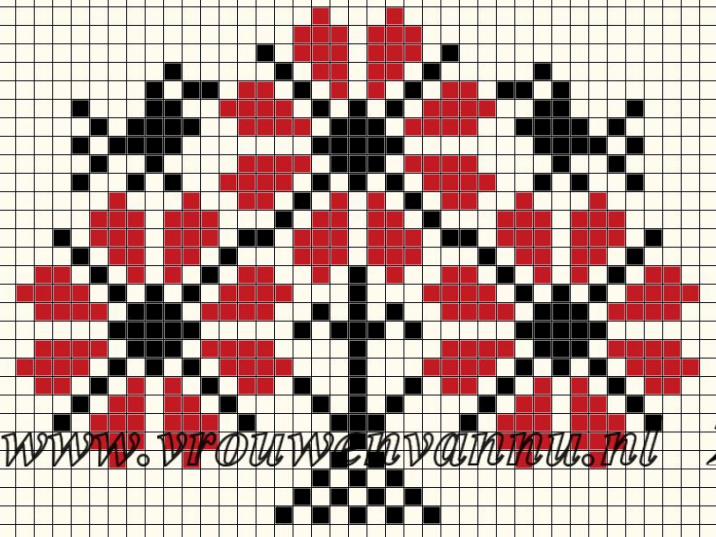
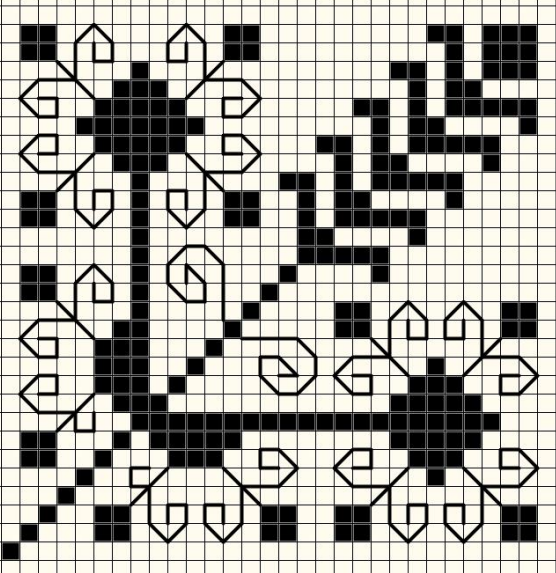
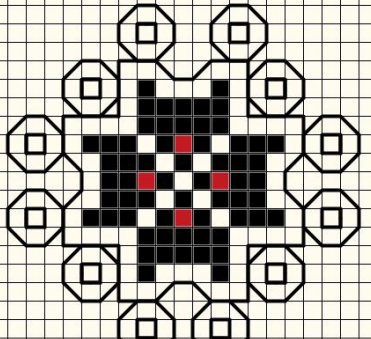
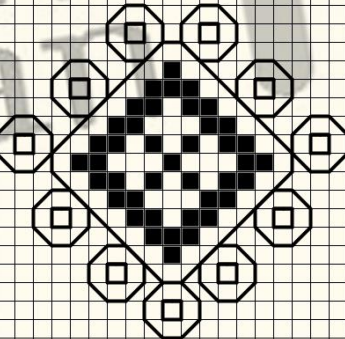
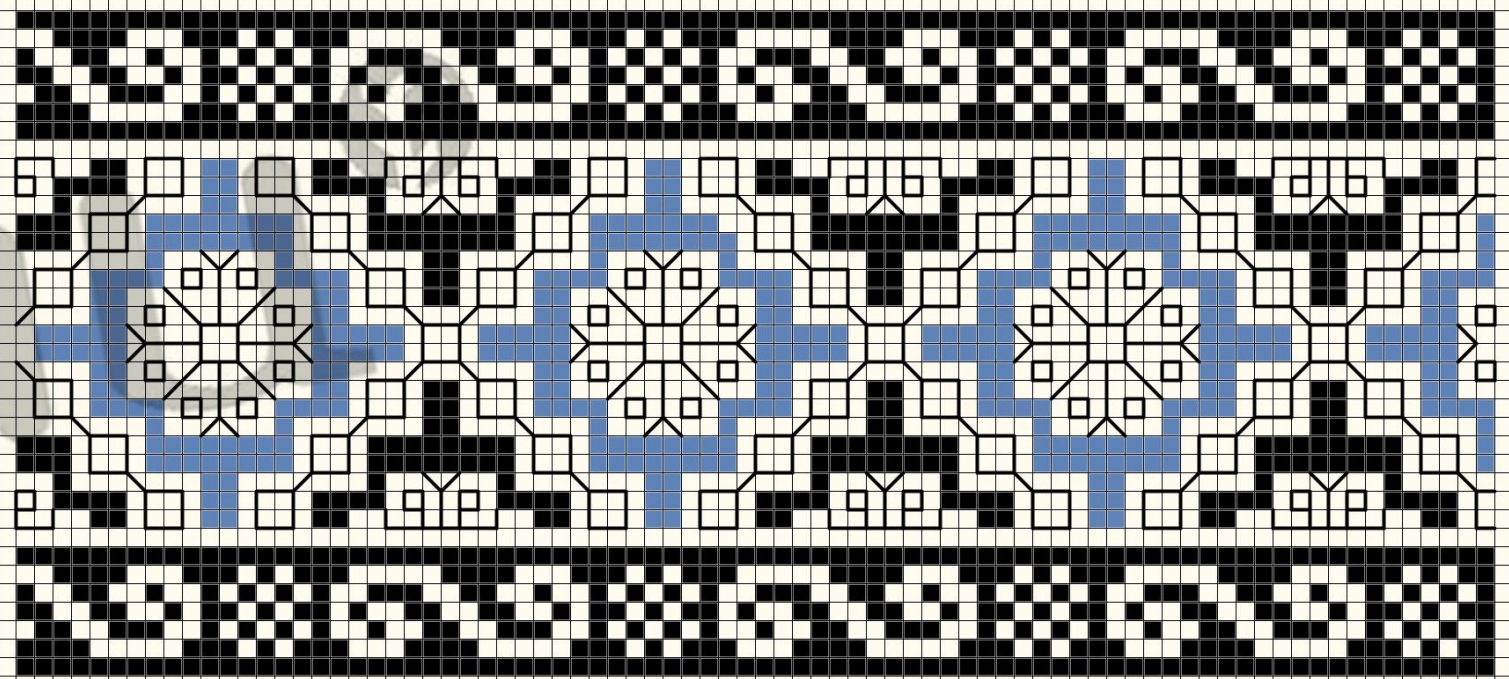
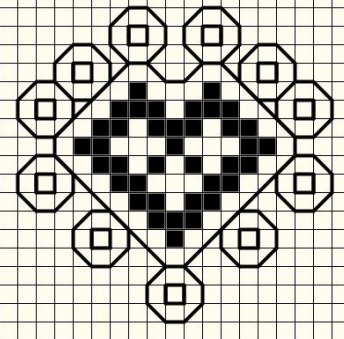
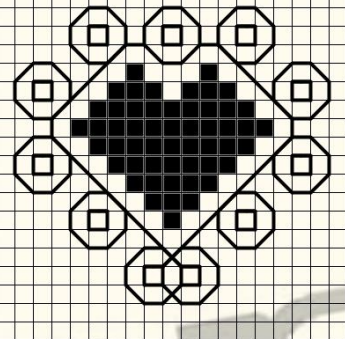
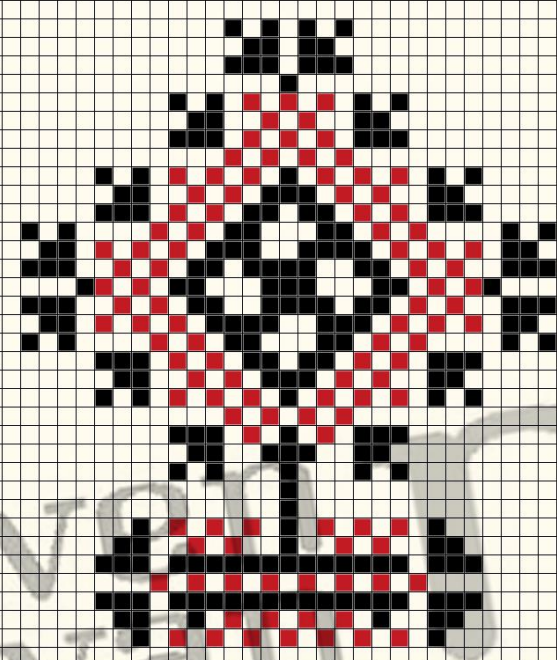
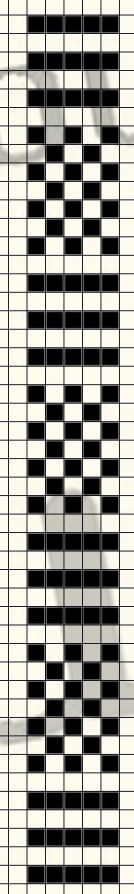
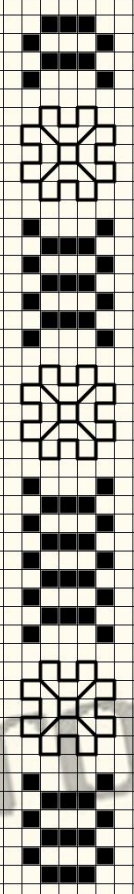
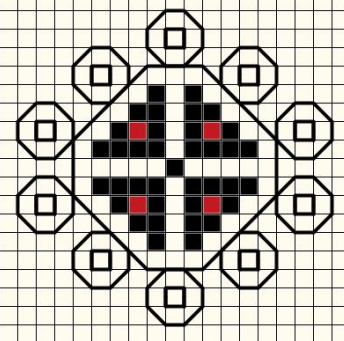
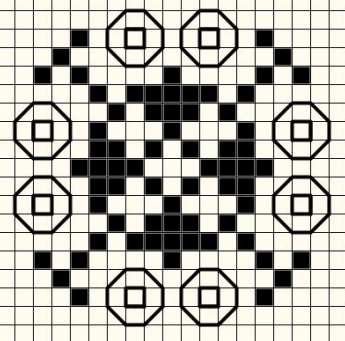
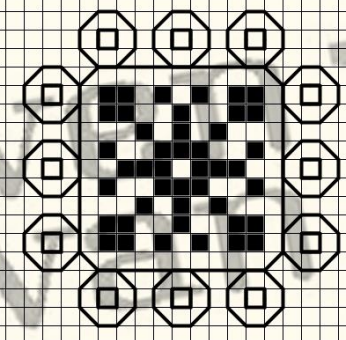
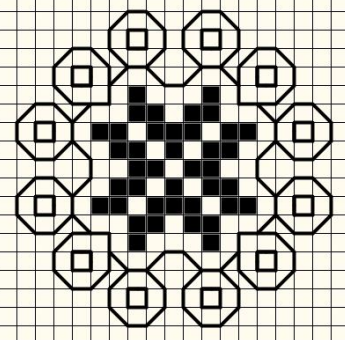
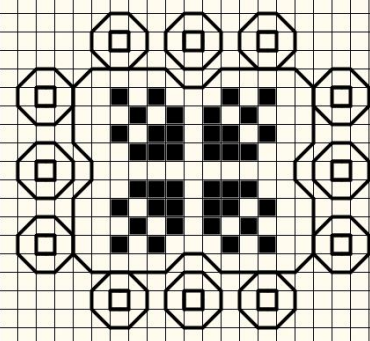
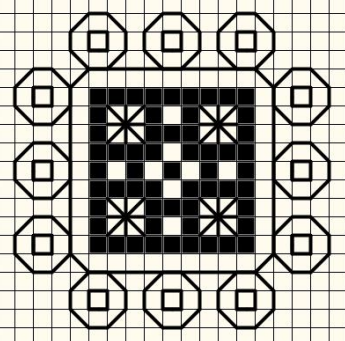
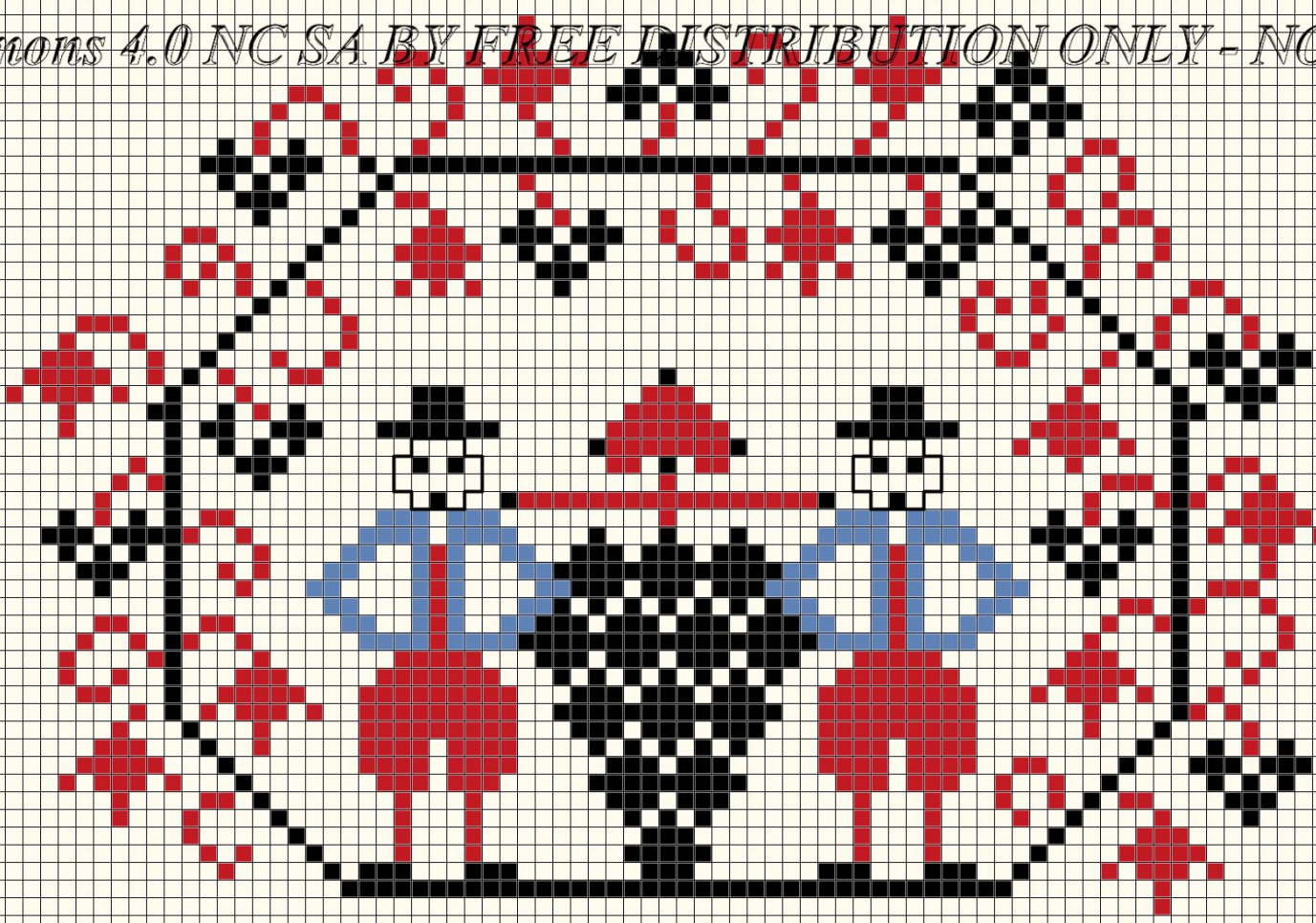
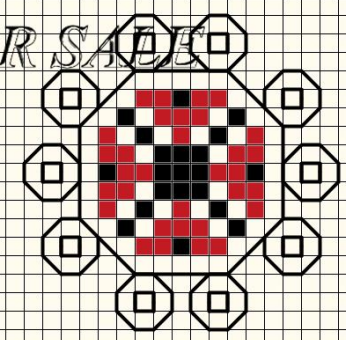
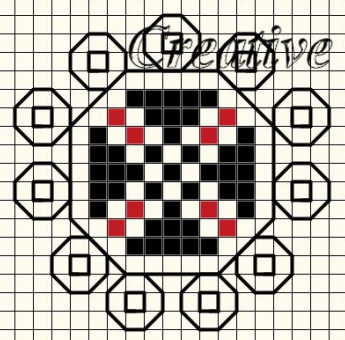
De druivendragers zijn afkomstig van een merklap van 1808. (Dit motief vindt men zeer veel op klokkekleedjes.)

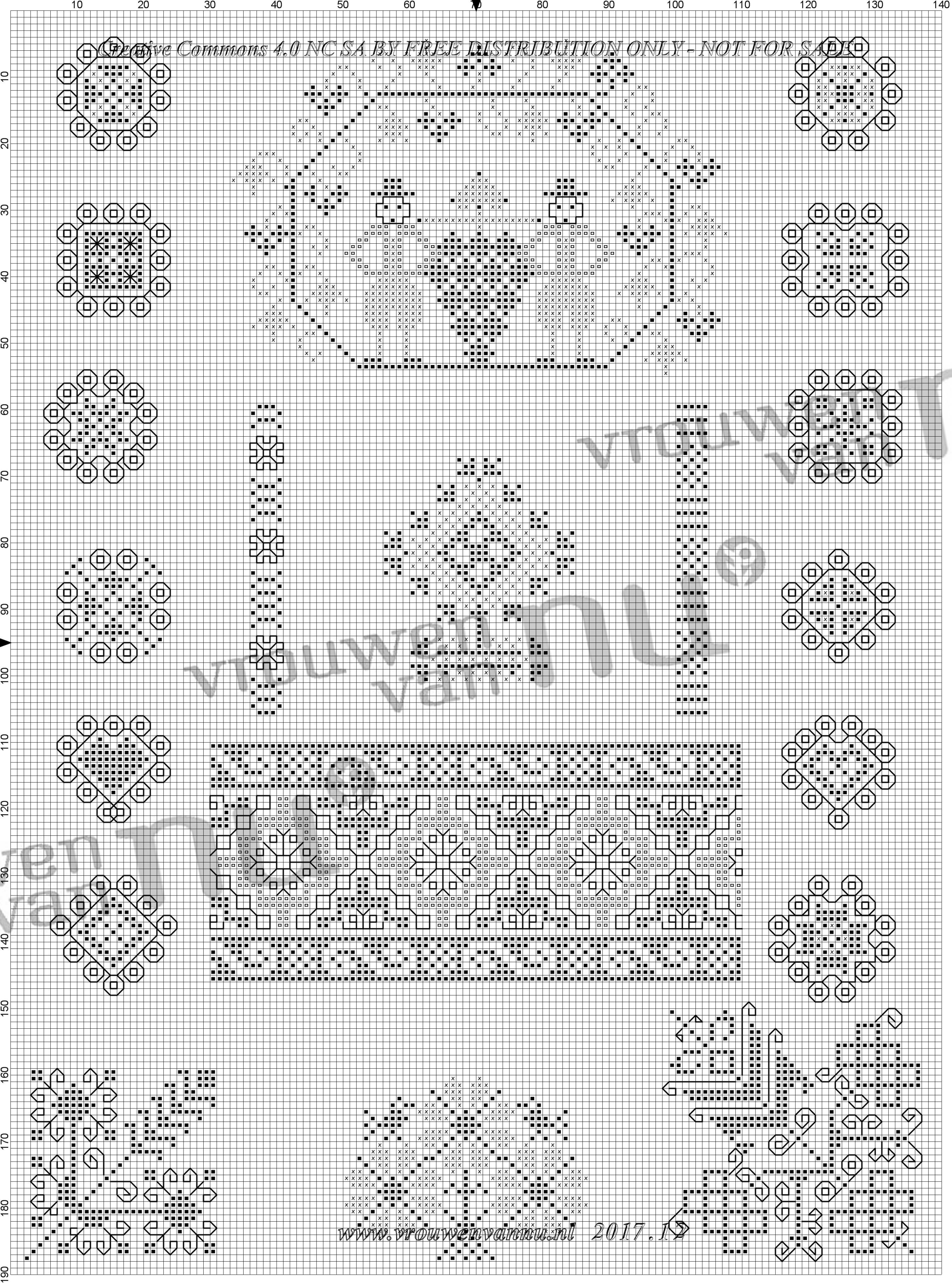
Het middelste levensboompje stamt van een Friese merklap van 1832.

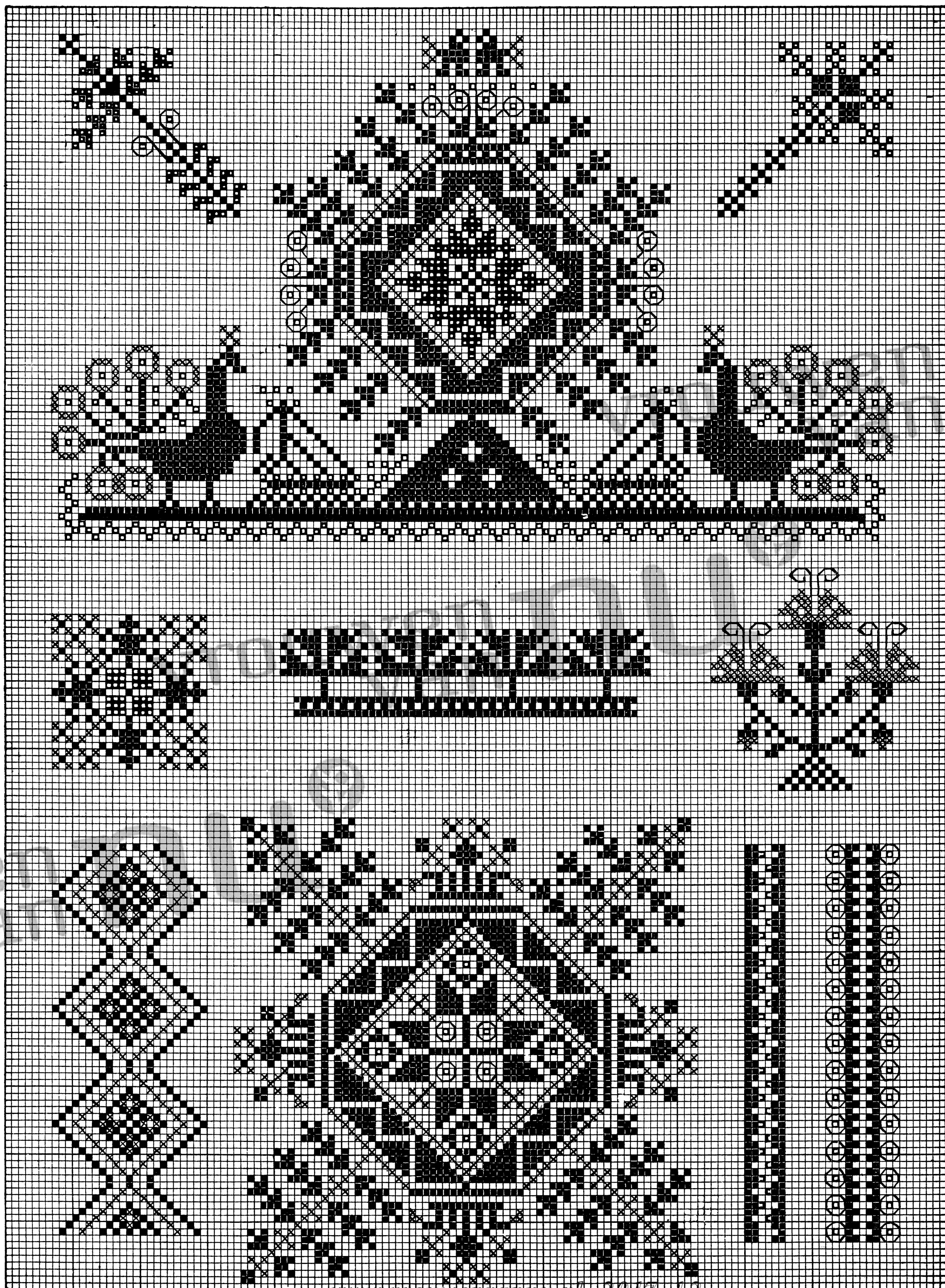
De losse stroomotieven van een merklap, gedateerd 1802.

De rand plus hoekmotieven van een ongedateerde merklap uit het Stedelijk Museum te Zutphen.

Creative Commons 4.0 NC SA BY FREE DISTRIBUTION ONLY - NOT FOR SALE







TAPISSERIEWERK

Deze voorbeelden, oorspronkelijk in kruissteek op oude merklappen, kunnen ook in andere tapijseriesteken worden nagewerkt.

Wanneer de gehele oppervlakte gevuld wordt, kan gaas als ondergrond worden gekozen, in alle soorten, van heel fijn stramien tot het grove, zware smyrnagaas toe. Zowel wol als zijde kunnen worden gebruikt voor het opwerken.

Voor de werkwijzen wordt verwezen naar handleidingen III en IV.

Bij de aan ommezijde afgebeelde patronen:

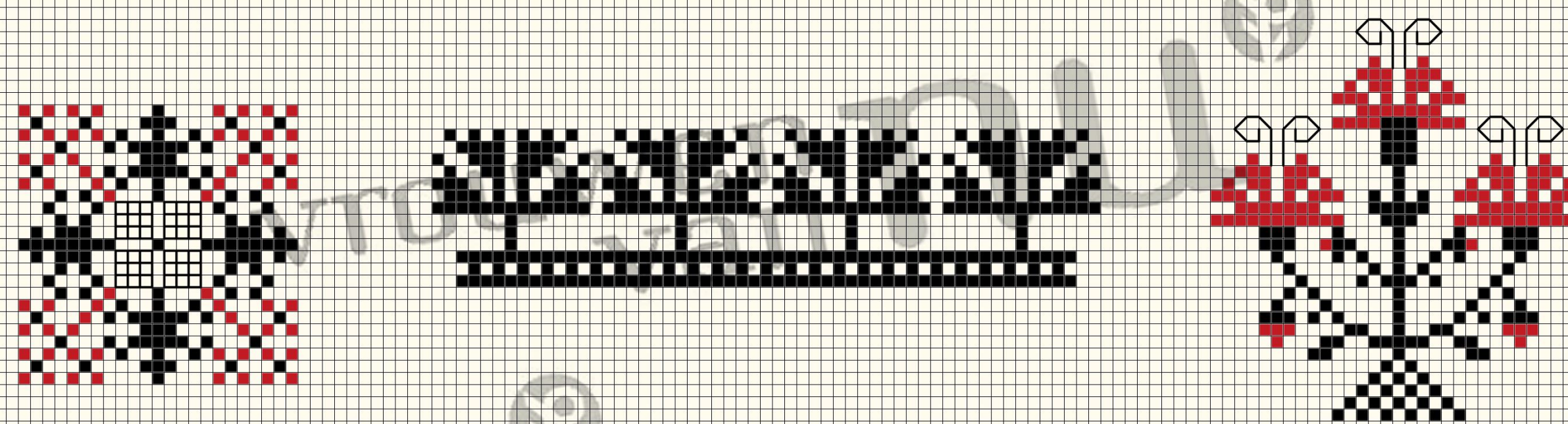
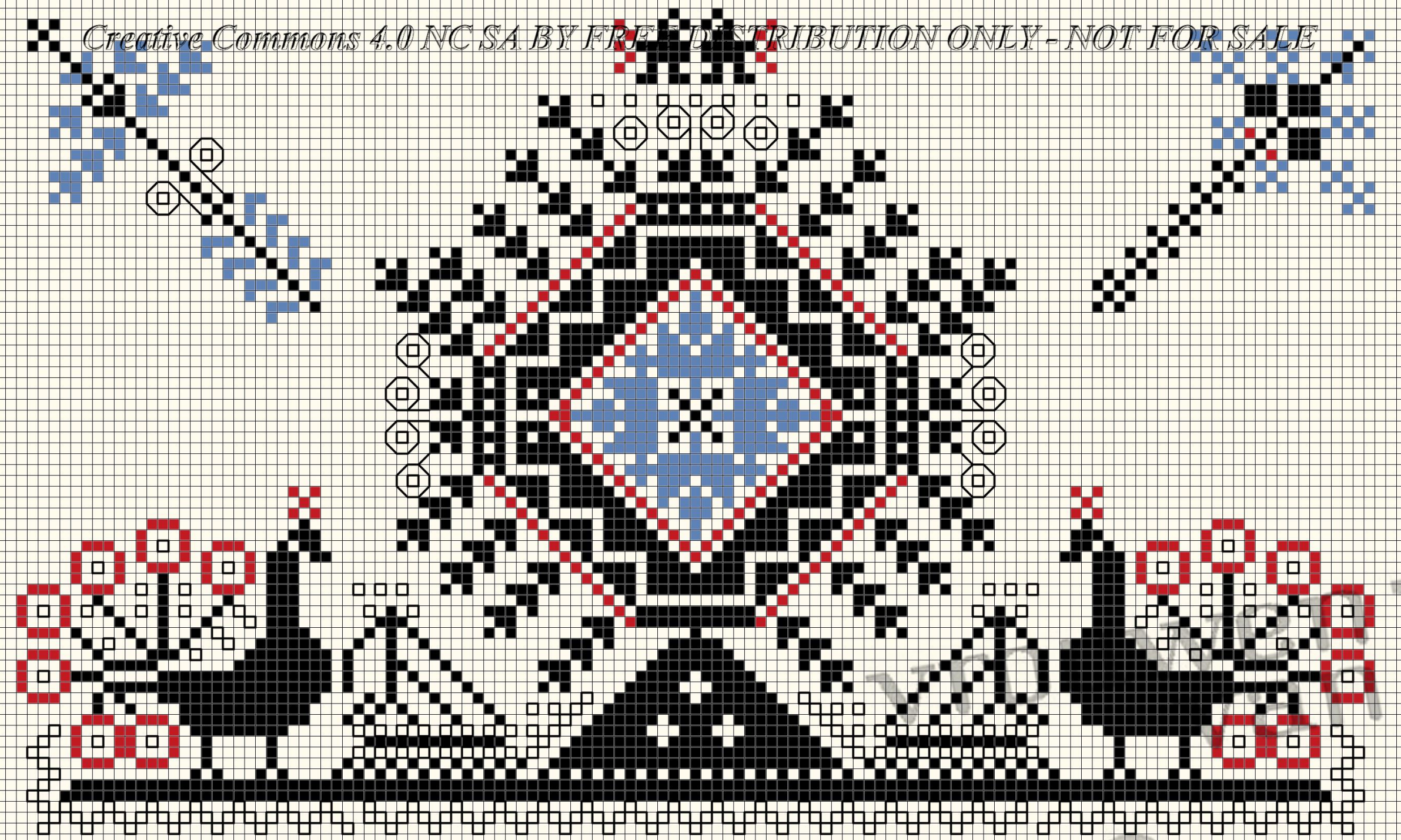
De hoekmotieven zijn afkomstig van een oude, ongedateerde merklap van het eiland Marken. De pauwen met levensboom komen voor op oude kussenslopen, eveneens van Marken. (De motieven op kussenslopen en bedspreitjes werden **altijd alléén** met zwart gewerkt, op een witte ondergrond, hetgeen een buitengewoon mooi effect geeft!)

Het vierkante kleine motiefje is afkomstig van een merklap uit de Zaanse oudheidkamer te Zaandijk, waar ook de anjers nagetekend zijn, van een lap, gedateerd 1692.

De linkse rand stamt van een stoplap uit het jaar 1843; de twee rechtse randen van een merklap van 1752 uit de verzameling Princessehof te Leeuwarden.

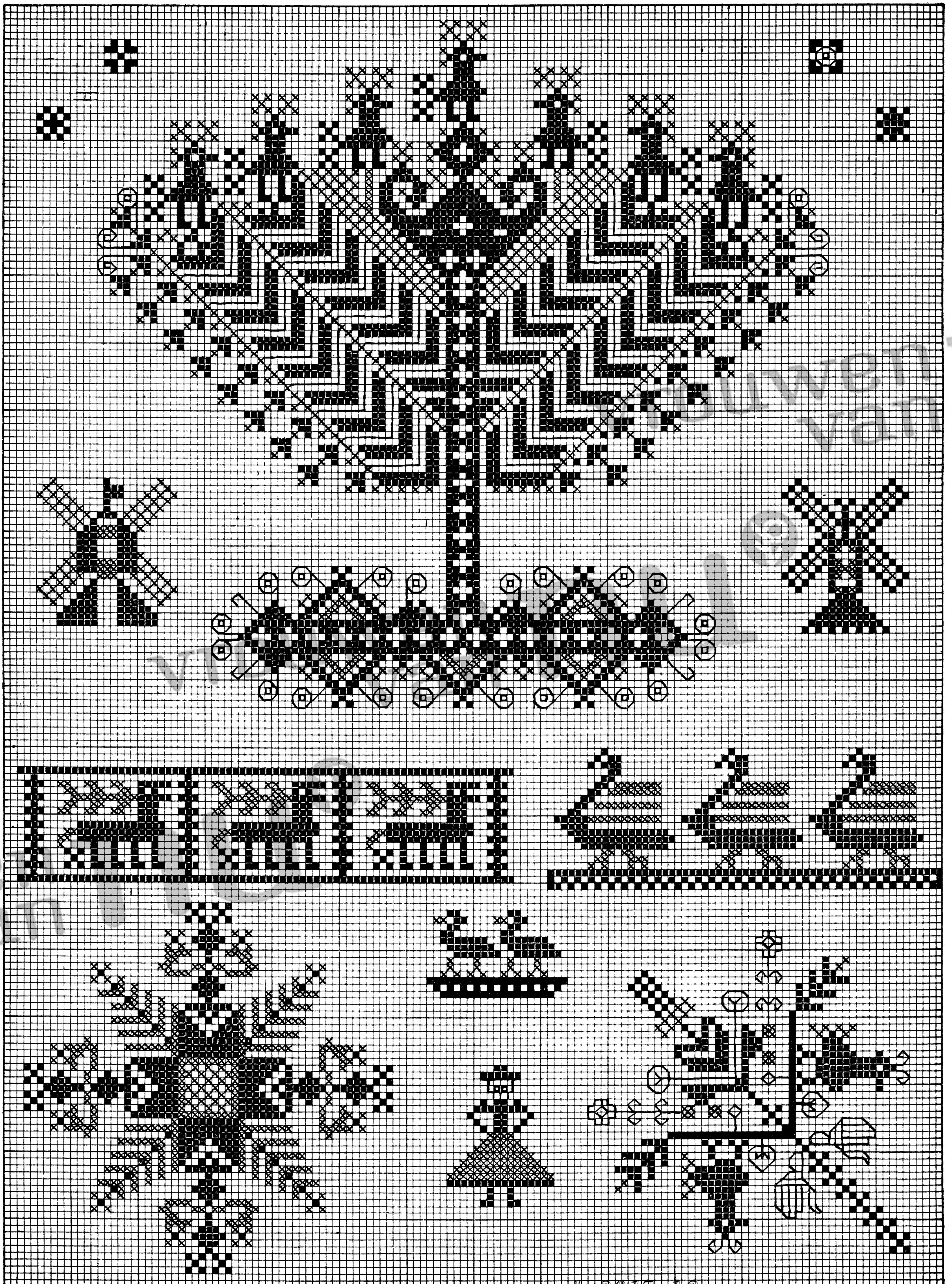
Het stermotief (eveneens alléén in zwart gewerkt) werd overgenomen van een Fries wiegelakentje.

Creative Commons 4.0 NC SA BY FREE DISTRIBUTION ONLY - NOT FOR SALE



Creative Commons 4.0 NC SA BY FREE DISTRIBUTION ONLY - NOT FOR SALE





TAPISSERIEWERK

Deze voorbeelden, oorspronkelijk in kruissteek op oude merklappen, kunnen ook in andere tapisseriesteken worden nagewerkt.

Wanneer de gehele oppervlakte gevuld wordt, kan gaas als ondergrond worden gekozen, in alle soorten, van heel fijn stramien tot het grove, zware smyrnagaas toe. Zowel wol als zijde kunnen worden gebruikt voor het opwerken.

Voor de werkwijzen wordt verwezen naar handleidingen III en IV.

Bij de aan ommezijde afgebeelde patronen:

De grote levensboom komt voor op een Friese z.g. „knottedoek”, welke bewaard wordt in de verzameling van het Princessehof te Leeuwarden. (Bij de verloving gaf de vrijer aan de vrijster veelal een losjes toegeknoopte doek, waarin een geschenk van geld geborgen was, meestal scheepjes-schellingen, als pandpenning, ten blijk van verbintenis. Door het steviger aantrekken van de knoop („knotte”) gaf het meisje haar jawoord!

Enkele spreuken, die op een dergelijke doek voorkwamen zijn b.v.:

„Schoen liefken jint,
Ontfane die gave die ick iu sint
Al is die gaven clin
Ghi vet vel vat ick mien
Jan Dircks”.

of:

„Liefde te draghen is geen pyn,
Als liefde met liefde ghehuwt mach syn;
Maar als liefde wêederom leyt,
So is 't al verlooren arbeit
Looft Godt”.

De rand met herten stamt van een ongedateerde merklap van 1666, in de Oudheidskamer te Zaandijk.

De ster, links onderaan, is nagetekend van een merklap van 1722, uit particulier bezit in Friesland.

Het hoekmotief rechts, komt eveneens voor op een „knottedoek”.

Creative Commons 4.0 NC SA BY FREE DISTRIBUTION ONLY - NOT FOR SALE



