

KRUISSTEEK

Kruissteek, op linnen of andere handwerkstof, moet altijd op de draad van de stof gewerkt worden.

Het oude kruissteekwerk, zoals het voorkwam aan onderdelen van de klederdracht of aan het linnengoed (lakens en slopen b.v.) was meest in één kleur gewerkt; meestal zwart, soms ook rood. Het maakt een heel mooi effect en de oude patronen zijn er bij uitstek geschikt voor. Zij kunnen natuurlijk ook in twee of meer kleuren worden weergegeven, maar weest altijd zo sober mogelijk in Uw kleurenkeuze. Denkt ook eens aan de mogelijkheid de achtergrond te bewerken (in één kleur) en het patroon zelf onbewerkt te laten. De kleine versieringen van enkele lijntjes, worden met stiksteekjes gewerkt, recht of schuin over evenveel draden als de kruisjes.

Behalve voor kruissteekwerk zijn kruissteekpatronen nog voor ander handwerk te gebruiken: voor tapisserie-werk (handleiding III), voor smyrnaknoopwerk, breiwerk (d.w.z. inbreien of overmazen, maar geen kruissteek of breiwerk), haakwerk, filetwerk.

Bij de aan ommezijde afgebeelde patronen:

Het huisje met de ooievaar op 't dak en twee boompjes is afkomstig van een merklap van 1817.

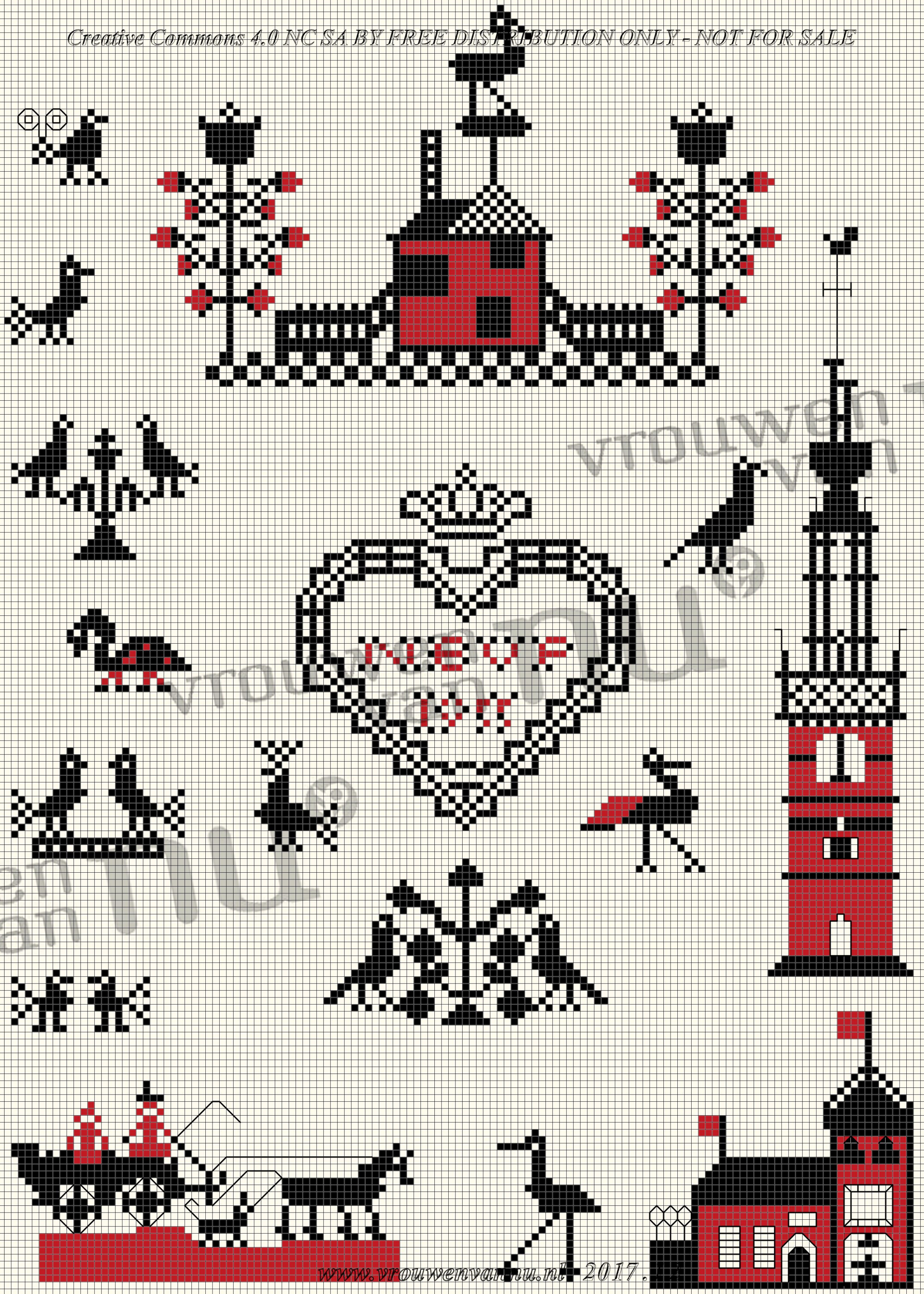
De toren is afkomstig van een Markense merklap van 1640.

Het huisje rechts onder is van een ongedateerde merklap uit het Fries museum te Leeuwarden.

Het karretje met paard en hondje is van een merklap van 1664 (eig. Mej. C. van H. te Vlaardingen).

Het hart met kroon is van een Zeeuwse merklap van 1827.

Creative Commons 4.0 NC SA BY FREE DISTRIBUTION ONLY - NOT FOR SALE





Creative Commons 4.0 BY NC SA BY FREE DISTRIBUTION ONLY - NOT FOR SALE



KRUISSTEEK

Kruissteek, op linnen of andere handwerkstof, moet altijd op de draad van de stof gewerkt worden.

Het oude kruissteekwerk, zoals het voorkwam aan onderdelen van de klederdracht of aan het linnengoed (lakens en slopen b.v.) was meest in één kleur gewerkt; meestal zwart, soms ook rood. Het maakt een heel mooi effect en de oude patronen zijn er bij uitstek geschikt voor.

Zij kunnen natuurlijk ook in twee of meer kleuren worden weergegeven, maar weest altijd zo sober mogelijk in Uw kleurenkeuze. Denkt ook eens aan de mogelijkheid de achtergrond te bewerken (in één kleur) en het patroon zelf onbewerkt te laten. De kleine versieringen van enkele lijntjes, worden met stiksteekjes gewerkt, recht of schuin over evenveel draden als de kruisjes.

Behalve voor kruissteekwerk zijn kruissteekpatronen nog voor ander handwerk te gebruiken: voor tapiiserie-werk (handleiding III), voor smyrnaknoopwerk, breiwerk (d.w.z. inbreien of overmazen, maar geen kruissteek of breiwerk), haakwerk, filetwerk.

Bij de aan ommezijde afgebeelde patronen:

Adam en Eva onder een appelboom met slang is afkomstig van een merklap van 1856.

Druivendraagsters van een merklap van 1713 uit de verzameling Princessehof.

Het randje met hoek links onder is van een ongedateerde merklap uit het Gronings museum.

Het randje links boven is van een merklap van 1795 (bezit fam. v. D. te Rotterdam).

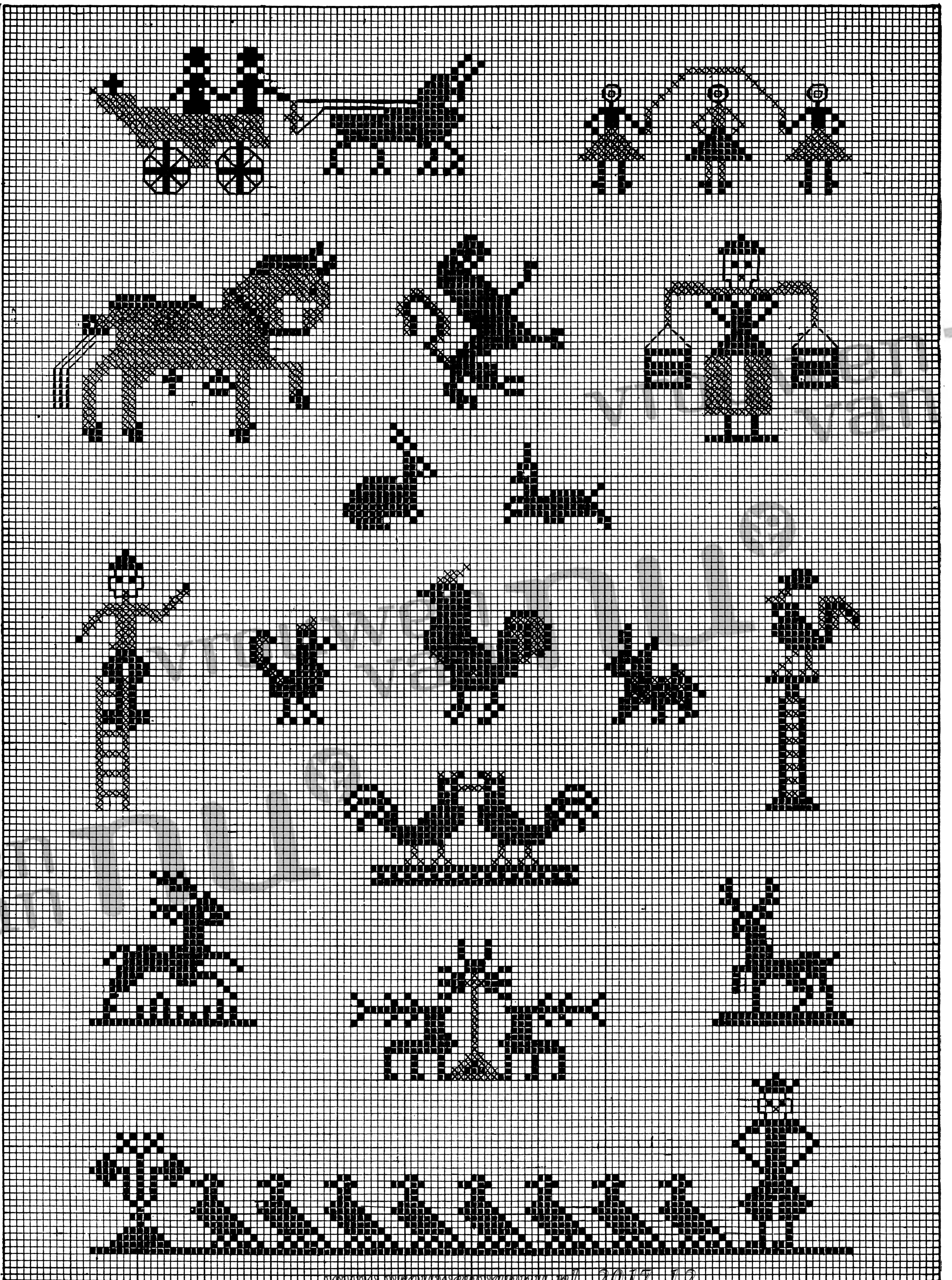
De overige randjes en motieven zijn van ongedateerde merklappen.

Creative Commons 4.0 NC SA BY FREE DISTRIBUTION ONLY - NOT FOR SALE



Creative Commons 4.0 NC SA BY FREE DISTRIBUTION ONLY - NOT FOR SALE





KRUISSTEEK

Kruissteek, op linnen of andere handwerkstof, moet altijd op de draad van de stof gewerkt worden.

Het oude kruissteekwerk, zoals het voorkwam aan onderdelen van de klederdracht of aan het linnengoed (lakens en slopen b.v.) was meest in één kleur gewerkt; meestal zwart, soms ook rood. Het maakt een heel mooi effect en de oude patronen zijn er bij uitstek geschikt voor. Zij kunnen natuurlijk ook in twee of meer kleuren worden weergegeven, maar weest altijd zo sober mogelijk in Uw kleurenkeuze. Denkt ook eens aan de mogelijkheid de achtergrond te bewerken (in één kleur) en het patroon zelf onbewerkt te laten. De kleine versieringen van enkele lijntjes, worden met stiksteekjes gewerkt, recht of schuin over evenveel draden als de kruisjes.

Behalve voor kruissteekwerk zijn kruissteekpatronen nog voor ander handwerk te gebruiken: voor tapisserie-werk (handleiding III), voor smyrnaknoopwerk, breiwerk (d.w.z. inbreien of overmazen, maar geen kruissteek of breiwerk), haakwerk, filetwerk.

Bij de aan ommezijde afgebeelde patronen:

De eendjes met boertje zijn van een merklap van 1833 (eig. J. K. te Rotterdam).

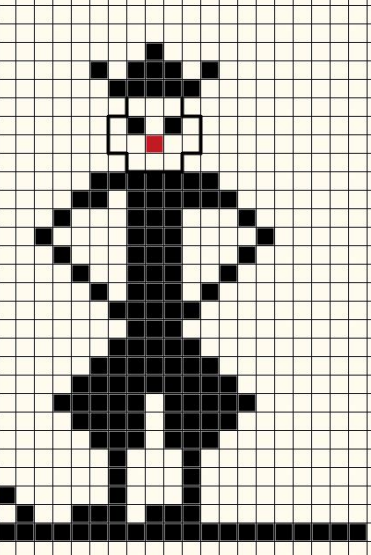
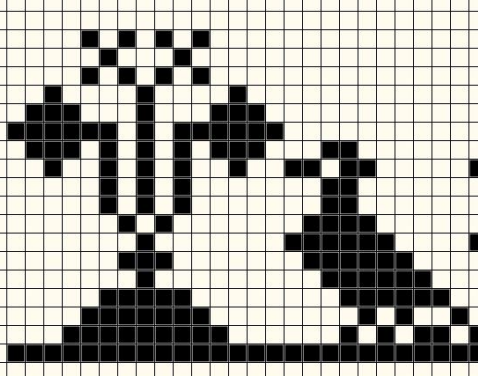
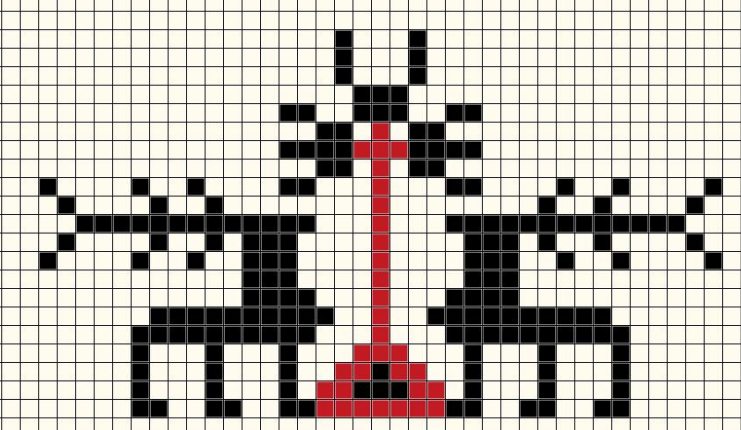
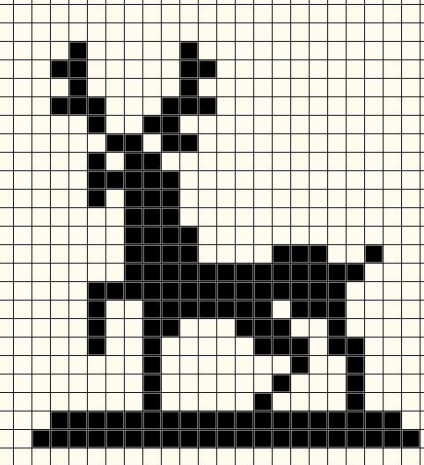
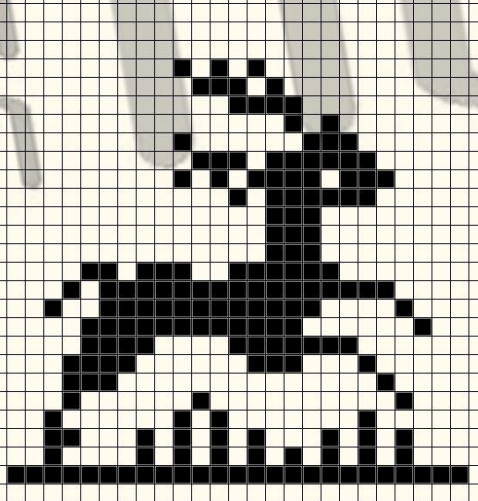
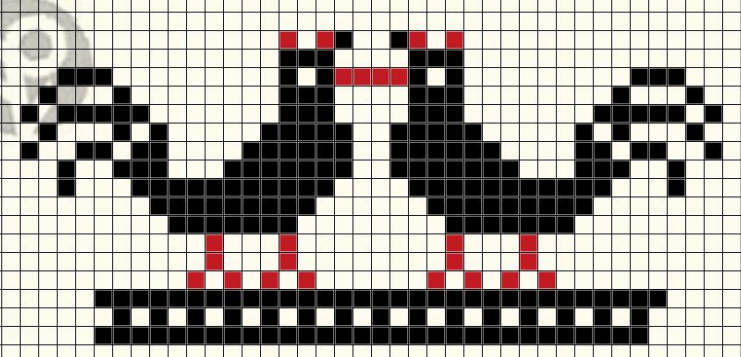
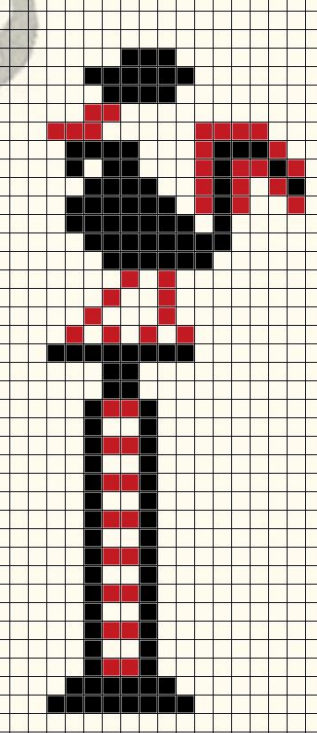
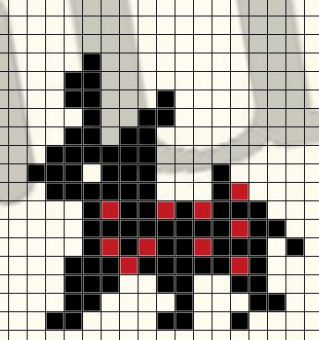
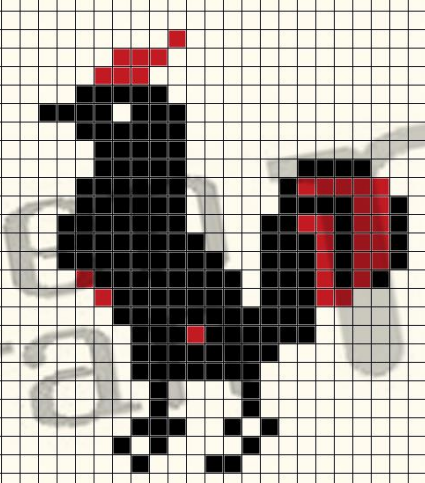
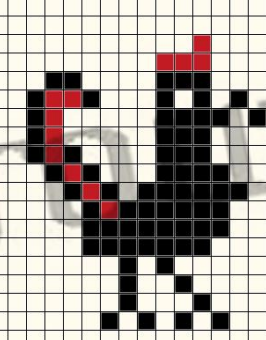
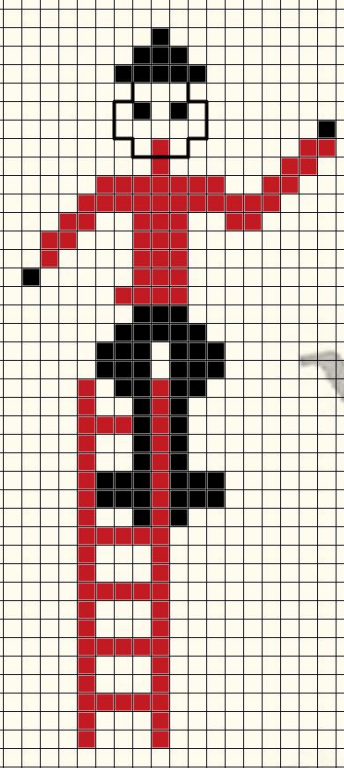
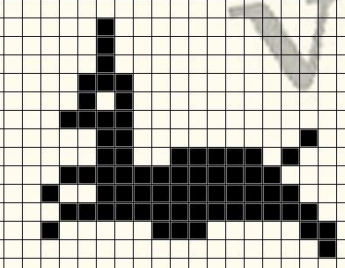
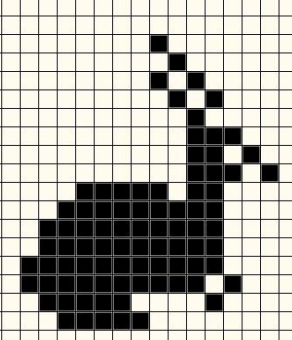
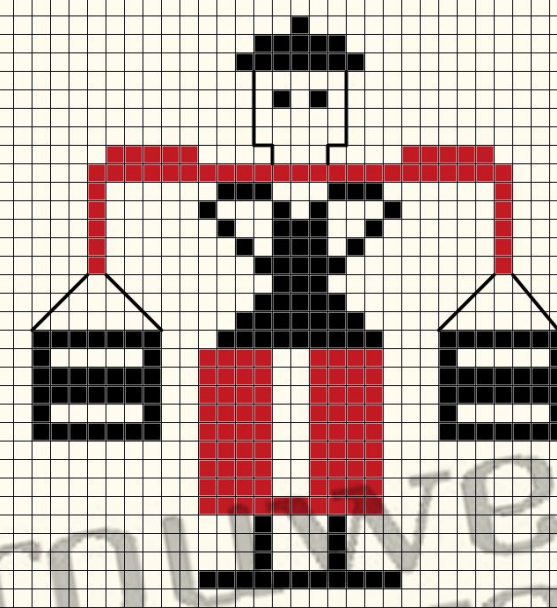
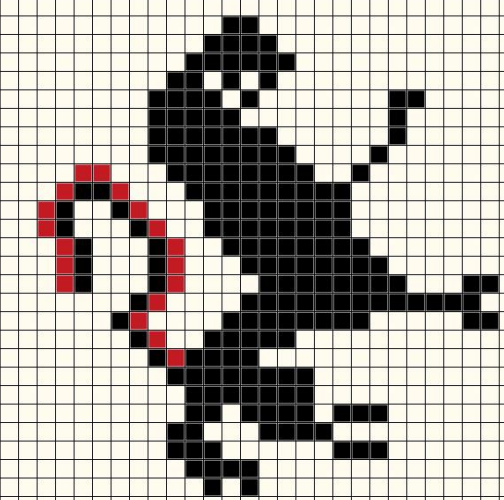
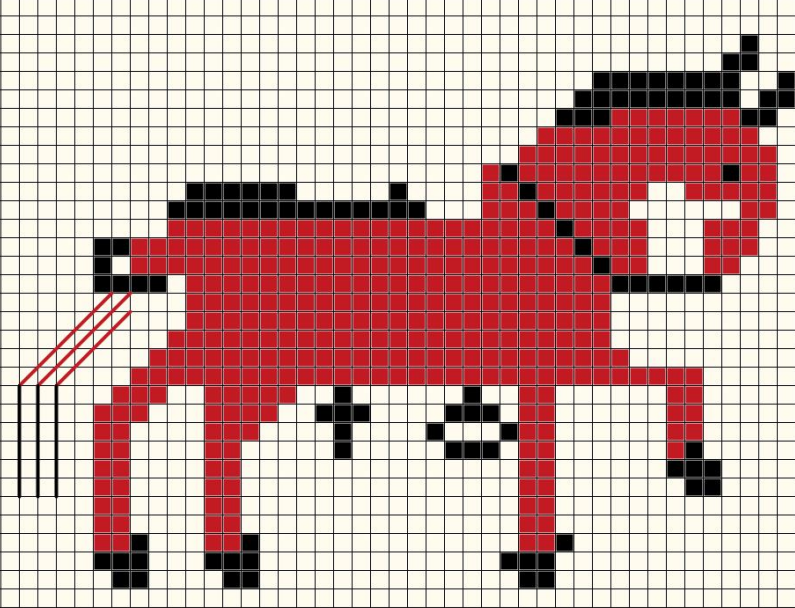
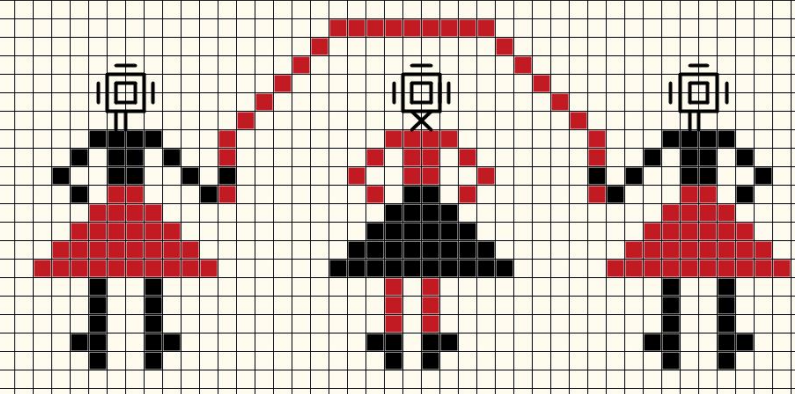
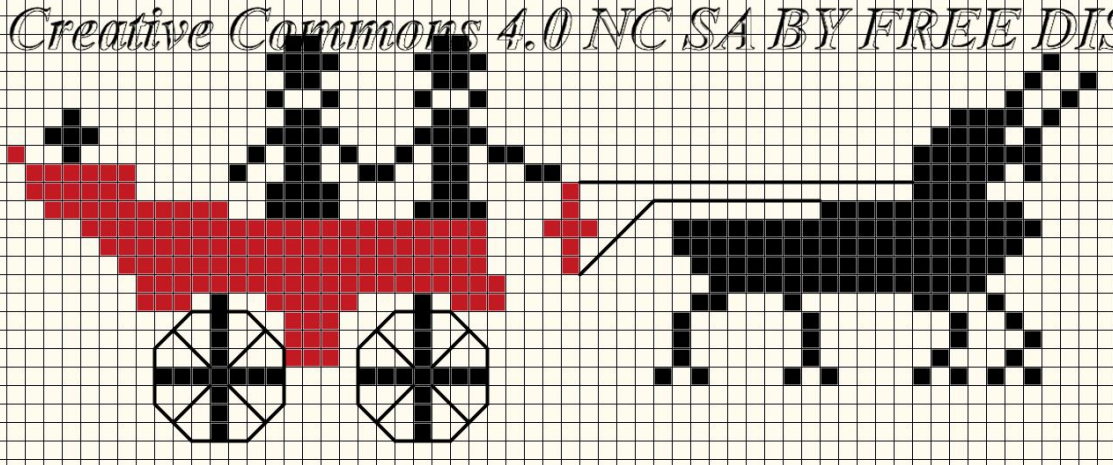
Het mannetje op de ladder en 't vrouwtje met emmers zijn afkomstig van een merklap van 1827 uit Zeeland.

De hertjes aan weerszijden van 't boompje komen voor op een merklap van 1772 uit Noord-Brabant.

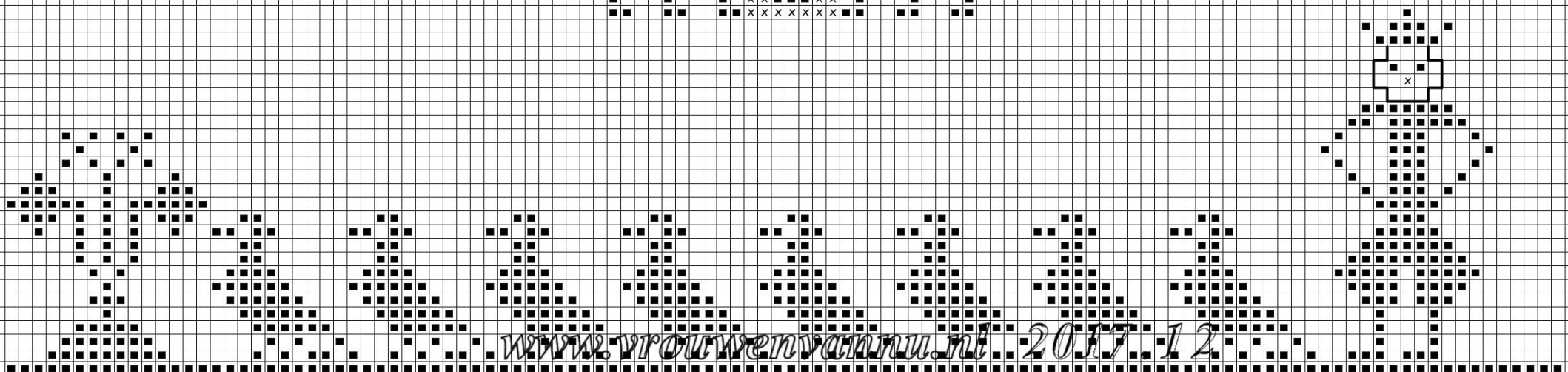
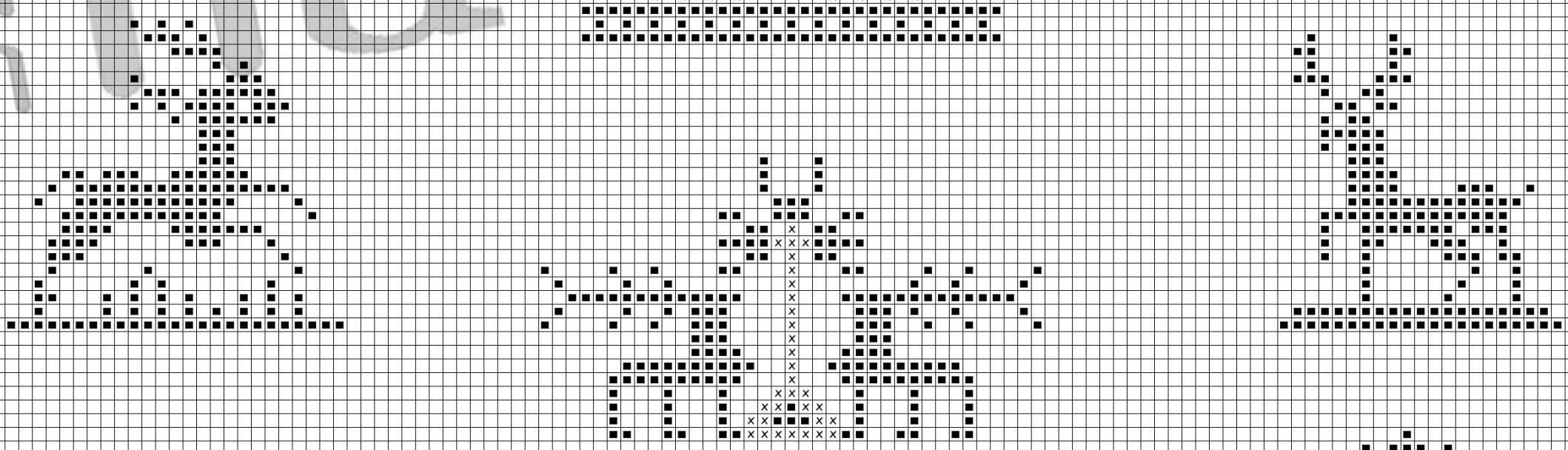
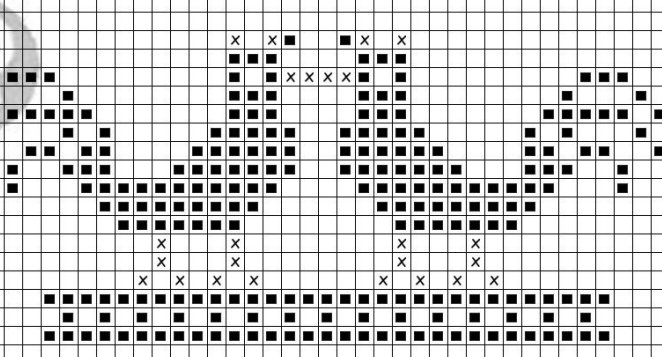
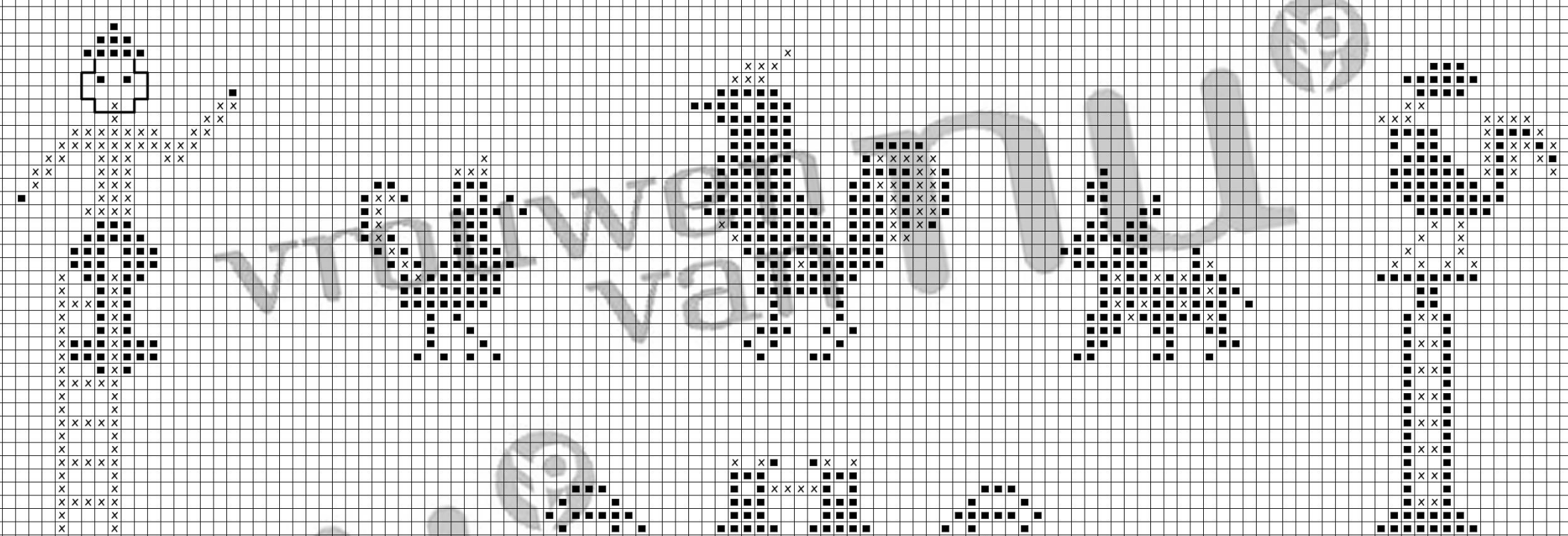
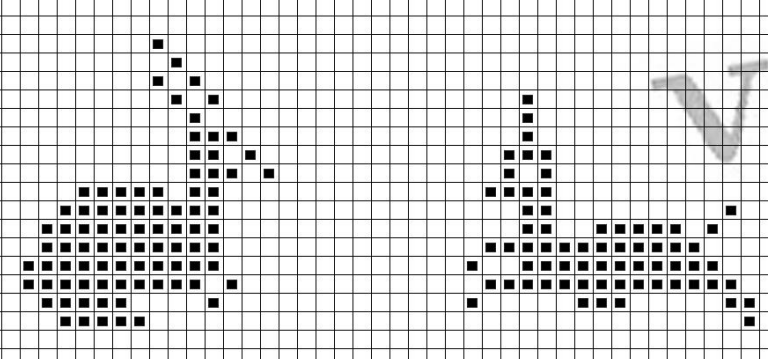
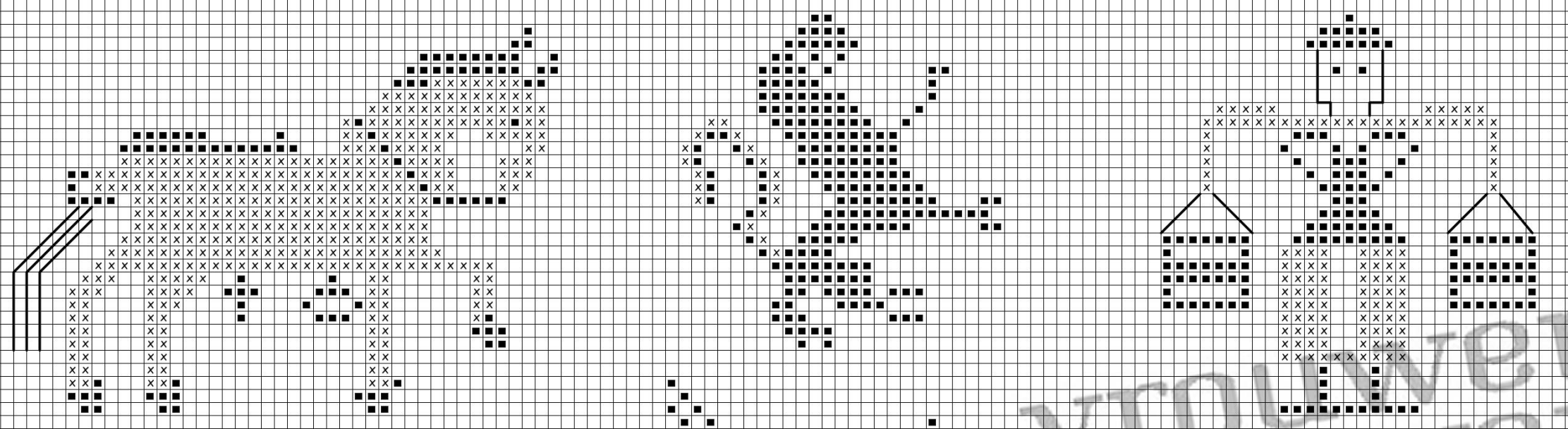
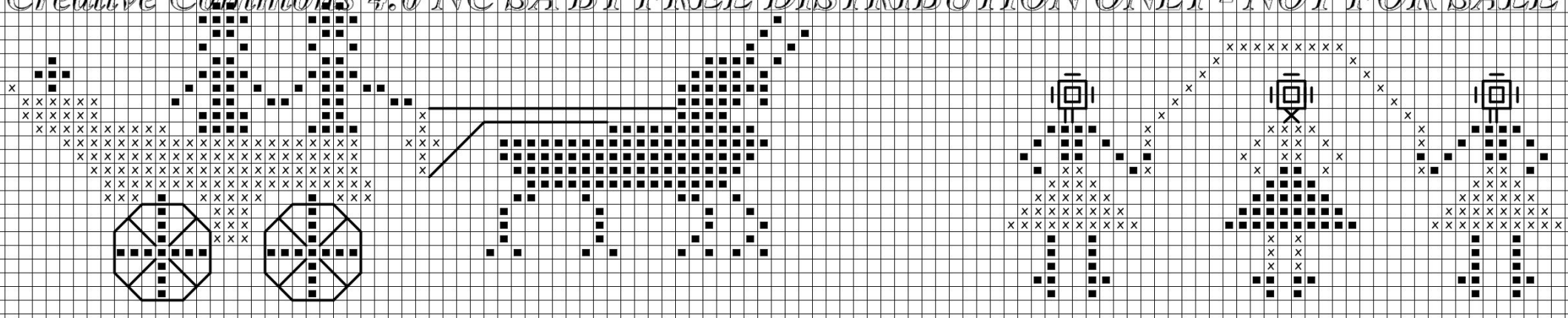
De leeuw is van een merklap van 1727 uit de Prov. museum te Groningen.

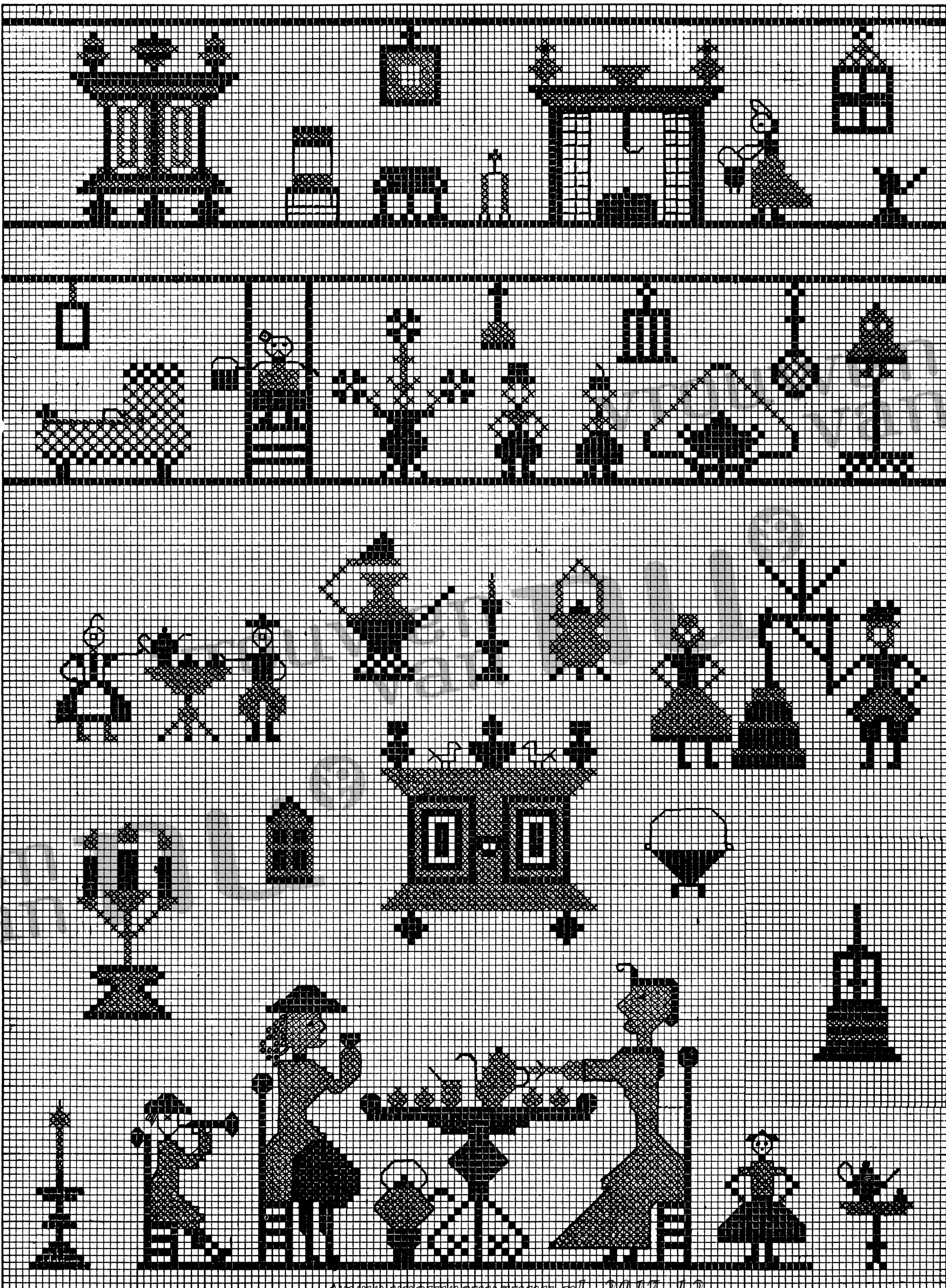
De overige motieven zijn van diverse ongedateerde merklappen.

Creative Commons 4.0 NC SA BY FREE DISTRIBUTION ONLY - NOT FOR SALE



Creative Commons 4.0 NC SA BY FREE DISTRIBUTION ONLY - NOT FOR SALE





KRUISSTEEK

Kruissteek, op linnen of andere handwerkstof, moet altijd op de draad van de stof gewerkt worden.

Het oude kruissteekwerk, zoals het voorkwam aan onderdelen van de klederdracht of aan het linnengoed (lakens en slopen b.v.) was meest in één kleur gewerkt; meestal zwart, soms ook rood. Het maakt een heel mooi effect en de oude patronen zijn er bij uitstek geschikt voor.

Zij kunnen natuurlijk ook in twee of meer kleuren worden weergegeven, maar weest altijd zo sober mogelijk in Uw kleurenkeuze. Denkt ook eens aan de mogelijkheid de achtergrond te bewerken (in één kleur) en het patroon zelf onbewerkt te laten. De kleine versieringen van enkele lijntjes, worden met stiksteekjes gewerkt, recht of schuin over evenveel draden als de kruisjes.

Behalve voor kruissteekwerk zijn kruissteekpatronen nog voor ander handwerk te gebruiken: voor tapisserie-werk (handleiding III), voor smyrnaknoopwerk, breiwerk (d.w.z. inbreien of overmazen, maar geen kruissteek of breiwerk), haakwerk, filetwerk.

Bij de aan ommezijde afgebeelde patronen:

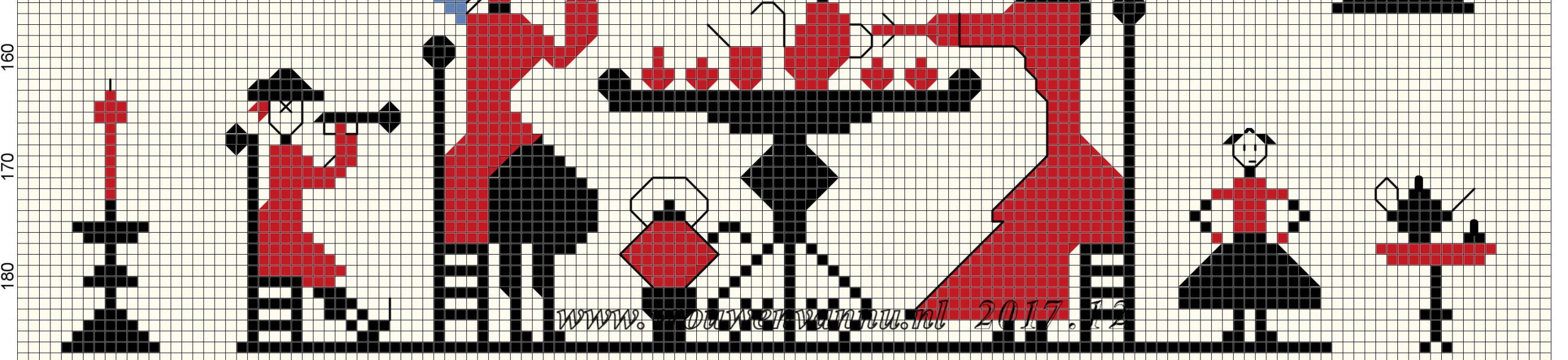
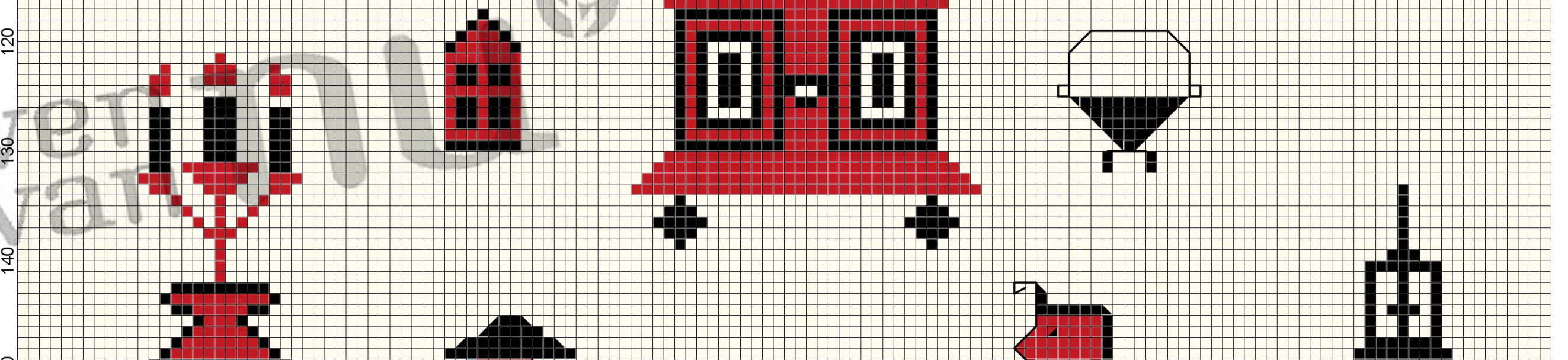
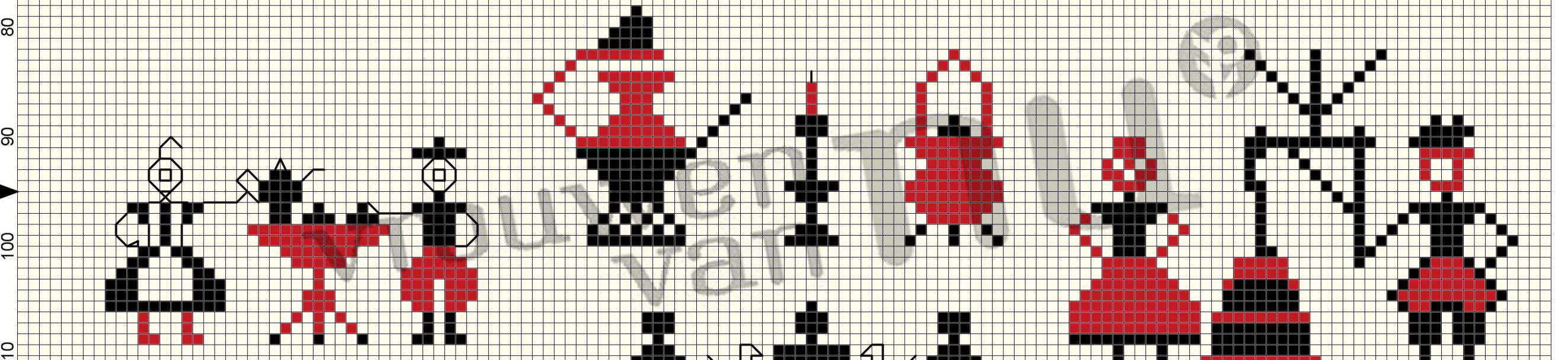
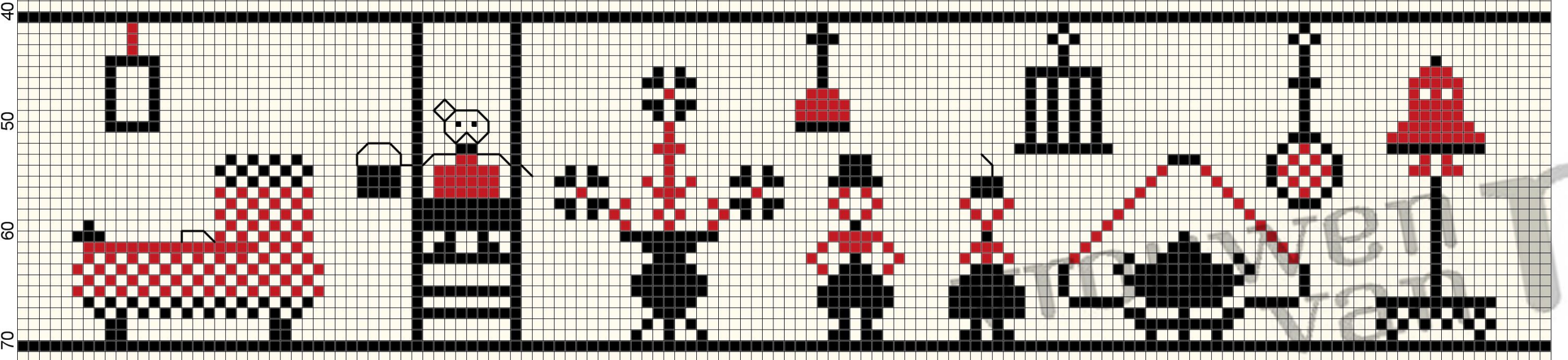
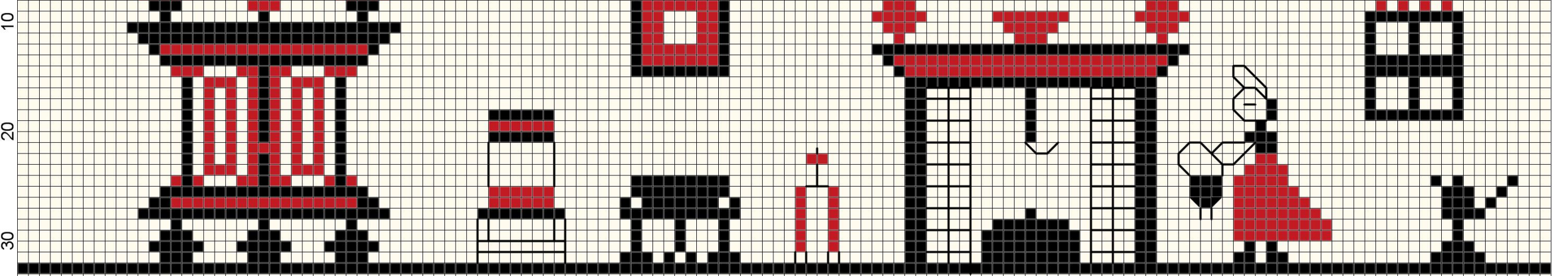
De twee bovenste randen vormen één totale rand en zijn afkomstig van een ongedateerde werklap uit Friesland.

Het mannetje en vrouwtje met karnton zijn overgenomen van een werklap van 't jaar 1772.

In het Prinsessehof te Leeuwarden is een werklap van het jaar 1751 waar de theedrinkende families op voorkomen.

Het kabinet, de kandelaars de linnenpers en overige motiefjes, zijn van een Friese lap, anno 1731.

Creative Commons 4.0 NC SA BY FREE DISTRIBUTION ONLY - NOT FOR SALE



Creative Commons 4.0 NC SA BY FREE DISTRIBUTION ONLY - NOT FOR SALE

